

Jolanta Gumula

Wszystko bym cała
Arztuka

Podręcznik do plastyki
gimnazjum



Koordinacja projektu
Wojciech Sygut
Marzena Kwiecień

Projekt okładki
Stefan Drewiczewski

Opracowanie graficzne i ilustracje
Tomasz Kozłowski

Fotoedycja
Magdalena Sarnot-Wrzecionowska
Milena Lechowska

Redakcja językowa i korekta
Lidia Machura

Redakcja merytoryczna
Marzena Kwiecień

Skład i łamanie
Barbara Jaworska
Adam Ziółkowski

Podręcznik dopuszczony do użytku szkolnego przez ministra właściwego do spraw oświaty i wychowania i wpisany do wykazu podręczników przeznaczonych do kształcenia ogólnego do nauczania plastyki na poziomie klas I-III gimnazjum, na podstawie opinii rzeczoznawców: dr hab. Zbigniewa Bani, prof. dr hab. Eleonory Jedlińskiej, mgr Wacława Wawrzyniaka.

Rok dopuszczenia 2009.

Numer dopuszczenia 167/2009.

Wydawca oświadcza, że dołożył wszelkich starań, aby dotrzeć do wszystkich właścicieli i dysponentów praw autorskich. Wszelkie prawa zastrzeżone. Kopiowanie publikacji w całości lub we fragmentach bez zgody wydawnictwa zabronione.

© Grupa Edukacyjna S.A. 2009

ISBN 978-83-7491-066-8

Grupa Edukacyjna S.A.
25-561 Kielce, ul. Witosa 76
tel. 41 366 53 66; faks 41 366 55 55
e-mail: mac@mac.pl; <http://www.mac.pl>

I. CO TO JEST SZTUKA?

Definicje sztuki	7
------------------------	---

II. OBSZARY SZTUKI

1. Malarstwo	11
2. Rzeźba	13
3. Architektura	15
4. Grafika	17
5. Sztuka użytkowa	18

III. SZTUKA WOKÓŁ NAS

1. Teatr i scenografia	23
2. Film i fotografia	25
3. Grafika komputerowa i reklama	28
4. O książce i literach	31
5. Moda	32
6. Muzea i galerie	34

IV. JĘZYK DZIEŁA SZTUKI

1. Co można przedstawiać?	39
2. Co to jest kolor?	43
3. Kontur i Faktura	44
4. Światło i przestrzeń	46
5. Kompozycja, ekspresja, styl	50

V. JAK TO BYŁO PO KOLEI?

1. Pod ziemią pędzą bizona. Sztuka prehistoryczna	57
2. Faraoni, sfinksy i piramidy. Sztuka starożytnego Egiptu	61
3. Gdzie żyli bogowie z Olimpu? Sztuka starożytnej Grecji	64
4. Rzym – wieczne miasto. Sztuka starożytnego Rzymu	68
5. Między Wschodem a Zachodem. Sztuka wczesnochrześcijańska i bizantyjska	72
6. W mroku katedr. Sztuka romańska	74
7. Sięgając nieba. Sztuka gotycka	78
8. Człowiek i świat. Sztuka renesansu	83
9. Blaski i cienie. Sztuka baroku i rokoka	91
10. Triumfalny powrót antyku. Sztuka klasycyzmu	98
11. Sztuka XIX wieku	101
12. Architektura XIX i XX wieku	109
13. Malarstwo i rzeźba 1. połowy XX wieku	112
14. Co to za sztuka? Sztuka 2. połowy XX wieku	121

EGZEMPLARZ OKAZOWY



Co to jest sztuka ?



WYKAZEMPLARZ OKAZOWY



Sztuka – z tym pojęciem stykałeś się zapewne od najmłodszych lat. Czy zastanawiałeś się kiedyś nad nim? Sam wyraz „sztuka” brzmi dla wielu mało zachęcająco. Kojarzy się zwykle z czymś niedostępnym, zamkniętym w muzealnych gablotach, z atmosferą tchnącą nudą, czymś mało interesującym. Tymczasem okazuje się, że niezupełnie tak jest.

Czasy, kiedy w muzeach obowiązywały nieprzyjemne, filcowe ochraniacze na buty, bezwzględna cisza i zakaz dotykania czegokolwiek, już mijają. Coraz częściej można tam zobaczyć dzieci leżące na podłodze i tworzące swoje obrazy, siedzących w kawiarni dorosłych, a także młodzież – taką jak Ty – korzystającą z komputerowych programów multimedialnych, opracowanych dla uatrakcyjnienia wystawy dzieł sztuki.

A czym jest dzieło sztuki? Kojarzy się ono najczęściej z obiektem starym, którego nie wolno dotykać, a trzeba uznać za piękny. Otóż wyobraź sobie, że wcale nie trzeba. W dziedzinie sztuki mamy wolność wyboru i każdy może kierować się własnym zdaniem. Dzieło, które większość odbiorców uważa za piękne, Tobie akurat może się nie podobać i nie mieć dla Ciebie większej wartości. I na odwrót. Znasz może historię, jak to francuski artysta Marcel Duchamp (czyt. marsel diszą) wysłał na wystawę do Nowego Jorku pisuar, nazywając go „Fontanną”? Publiczności trudno było zaakceptować fakt, że artysta z tak prozaicznego obiektu uczynił dzieło sztuki.

Sam więc widzisz, że sztuką może być wszystko, co nas otacza. Ty również możesz tworzyć dzieła sztuki – być artystą. Możesz je oceniać – chwalać lub ganiąc – wówczas będziesz krytykiem sztuki. Możesz je wreszcie badać, odkrywać zależności między dziełem a czasem jego powstania i innymi dziełami – wówczas będziesz historykiem sztuki.

Jednak do tworzenia, analizowania i badania potrzebne są pewne wiadomości i umiejętności, które pozwalają skutecznie poruszać się w świecie sztuki.

Dowiesz się o nich z tego podręcznika.

Zawarte w nim, podzielone na kilka części, informacje dotyczą warsztatu artysty i różnych dyscyplin plastycznych, które na pewno znasz, ale chyba nie pomyślałeś, że też mogą być uznane za sztukę, np. fotografia, filmy, graffiti, gry komputerowe, strony internetowe czy reklamy. Zobaczysz też, jak wyglądały dzieła, kto i gdzie je tworzył od czasów najdawniejszych aż do współczesności. Będziesz mógł je oceniać, posługując się własną intuicją i gustem oraz zdobytymi wiadomościami. Wyzwania, do których odsyła Cię ikona, to przestrzeń dla Ciebie – tu możesz sprawdzić swój talent. Pamiętaj, że nie każdy się z nim rodzi, ale każdy może próbować odnaleźć go w sobie. A gdy okaże się, że bycie artystą nie jest Twoim powołaniem – to nic złego. W końcu musi być ktoś, kto będzie analizował, oceniał, badał, sprzedawał czy promował prace twórców profesjonalnych. Może właśnie Ty?



pytania i polecenia



wyzwania twórcze

DEFINICJE SZTUKI

CZYM DLA CIEBIE JEST SZTUKA?

Czy sztuka jest pojęciem „sztywnym” i „nieruchomym”, posiadającym tylko jedną, właściwą definicję?

Pewnie już się domyślasz, że nie. Definicji sztuki jest bardzo wiele, a każda z nich może być prawidłowa. W takim razie, jak się do nich należy odnieść, która jest najlepsza?

REGUŁY

Każdy sam może zdefiniować, czym dla niego jest sztuka. Spróbuj! Łatwiej jednak będzie, jeśli przyjmiesz dwie reguły, mianowicie:

- sztuka powinna wynikać z zamierzonego działania artysty lub jego interpretacji pewnych zjawisk czy przedmiotów;
- artysta powinien być bardzo wrażliwy, utalentowany, posiadać jakiś dar, czy też widzieć rzeczywistość w jakiś szczególny sposób, wyróżniający go od pozostałych.

Na pewno słyszałeś powiedzenie, że sztuką jest coś zrobić, np.: „to jest sztuka napisać taki świetny artykuł” albo: „tak dobrze jeździć na nartach to jest prawdziwa sztuka”. Ten, kto tworzy sztukę – nazwijmy go artystą – musi posiadać jakieś umiejętności, wrażliwość, cechy charakteru wynoszące go ponad przeciętność.

DZIEŁA

Niektórzy twierdzą, że sztuką jest to, co harmonijne, lub to, co wyróżnia się proporcjami albo idealną kompozycją. Przykłady tego znajdziemy w dziełach różnych twórców. Spójrz na obraz *Narodziny Wenus*, który namalował Sandro Botticelli (czyt. sandro boticelli) ponad pięćset lat temu. Widzisz wylaniającą się z wody, stojącą w muszli boginię Piękna. Odbiorcy może się podobać harmonia, jasne, pastelowe kolory, symetryczna kompozycja, spokojny, trochę baśniowy nastrój, temat zaczerpnięty z mitologii.

Teraz zobacz, jak wygląda dzieło *Powołanie Św. Mateusza* namalowane przez Michelangelo Merisi da Caravaggio (czyt. karawadzia) nieco ponad czterysta lat temu. Tu możemy docenić nastrój niepokoju, jaki potrafił stworzyć artysta, silny kontrast między ciemnymi i jasnymi planami obrazu, brak symetrii i dynamikę przedstawienia.

Który obraz podoba Ci się bardziej? Gdybyś musiał wybierać, który uznałbyś za ciekawsze dzieło sztuki?

Popatrz na pracę *Fontanna* Marcela Duchampa (czyt. marsela diszapa), wspomnianą we wstępie podręcznika. Nie jest to namalowany obraz, ani nawet rzeźba wykonana ręką artysty. To przedmiot codziennego użytku, którego znaczenie autor świadomie podniósł do rangi dzieła sztuki.



Galleria degli Uffizi, Florencja

Sandro Botticelli *Narodziny Wenus*, ok. 1485



Archivum

Michelangelo Merisi da Caravaggio *Powołanie Św. Mateusza*, 1602



BE&W © succession Marcel Duchamp/ADAGP, Paris 2007

Marcel Duchamp *Fontanna*, 1917



Zachęta - Narodowa Galeria Sztuki, Warszawa

Katarzyna Kozyra Piramida zwierząt, 1993

A co powiesz na *Piramidę zwierząt* polskiej artystki Katarzyny Koziry? Niektórzy nie chcą nawet patrzeć na to dzieło, ponieważ budzi w nich nieprzyjemne skojarzenia i nie uważają go za sztukę. Inni z kolei widzą w nim ukryte znaczenia i treści, które dla nich są ważne. A co Ty o tym sądzisz? Wyraź swój pogląd i uzasadnij.

DEFINICJA

Istnieje jeszcze jedna definicja, która daje odbiorcy najszersze pole do interpretacji i wyboru, a odwołuje się po prostu do wrażeń i gustu. Definicja ta mówi, że *sztuką* może być odtwarzanie pewnych rzeczy, konstruowanie form albo wyrażanie przeżyć, jeśli wytwór tego, co zrobimy (odtworzenia, konstruowania albo wyrażania przeżyć), jest zdolny nas zachwycać, wzruszać bądź nami wstrząsać*. Może to być obraz przedstawiający nastrojowy zachód słońca, ale może to być też usychający liść w parku, jeśli jakiś artysta określi, że jest to symbol przemijającego życia, młodości, zbliżającego się końca, a do odbiorcy to przemówi.

Ta definicja daje możliwość własnego wyboru, interpretacji i zastanowienia się, co jest dla nas sztuką, a co nie.



- Oglądając ilustracje zamieszczone w tym rozdziale podręcznika, spróbuj wybrać te dzieła, które zrobiły na Tobie wrażenie, lub te, obok których przeszedłbyś obojętnie. Uzasadnij swój wybór.
- Wybierz ze swojego najbliższego otoczenia (może być to klasa, biurko, strój koleżanki itp.) przedmiot, który mógłbyś uznać za dzieło sztuki. Uzasadnij, dlaczego.



* W. Tatariewicz, [w:] Wstęp do historii sztuki. Przedmiot-metodologia-zawód, Państwowe Wydawnictwo Naukowe, Warszawa 1973, s. 37

Już wiesz, co możemy nazwać sztuką, oraz to, że termin ten jest bardzo płynny i w dużym stopniu zależy od Twego uznania. Aby ułatwić odbiorcom poruszanie się w plastycznym świecie, sztukę podzielono na kilka podstawowych dziedzin, które z pewnością nie są Ci obce.

EGZEMPLARZ



2. OB

szary
sztuk



OKAZJONOWY



Malarstwo



Rzeźba



Architektura

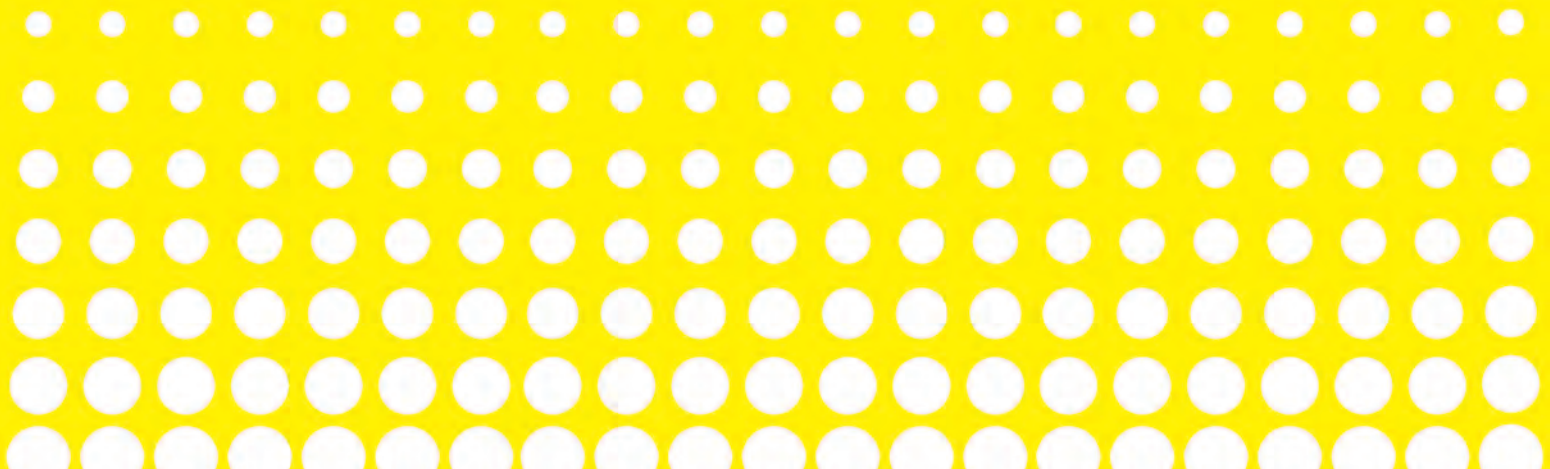


Grafika



Sztuka użytkowa

EGZEMPLARZ OKAZOWY

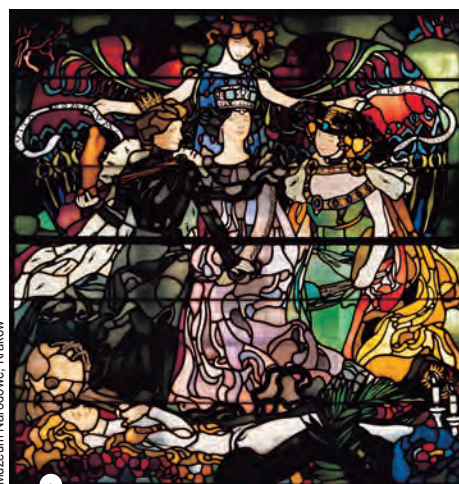


1 MALARSTWO

Malujesz już od dziecka. Spytaj rodziców, czy pamiętają, jak próbowałaś malować kredkami po ścianie – prawie każdy dwulatek ma za sobą taką twórczość. To także było malarstwo – nanoszenie na płaszczyznę kolorów, kształtów, linii za pomocą kredki lub farby.

KOLOR I PLAMA

W malarstwie najważniejszym elementem jest kolor. To on kształtuje powierzchnię obrazu, a także wpływa na nastrój ukończonego dzieła. Barwy ułożone są w określonym porządku, który tworzy artysta. Czasem są to płaskie barwne plamy, innym razem – kolory przenikające się, miękko przechodzące jeden w drugi. Kiedy indziej występują obok siebie kolory oddzielone silnym konturem, jak np. w witrażach. Pamiętasz te kolorowe szkiełka, między którymi widnieją czarne „kreski”? To różnobarwne szybki połączone ołowianymi ramkami, wyglądającymi jak kontur. **Witraż** to też rodzaj malarstwa.



Muzeum Narodowe, Kraków

Józef Mehoffer, *Vita Somnium Breve*, witraż, 1904

PODŁOŻA MALARSKIE

Ważne jest też podłoże, na którym malujemy. Jak już wiesz, można malować np. na ścianie. Przypomnij sobie wnętrza kościołów, często ozdobione malowidłami. Ściany pokrywa się zaprawą wapienną i maluje wprost na niej, „na mokro” – wtedy mamy do czynienia z **freskami**, jak np. w Kaplicy Sykstyńskiej w Rzymie, gdzie około pięciuset lat temu wykonał je genialny artysta Michał Anioł. Podłożem malarskim może być również deska, płótno naciągnięte na drewniane ramy, papier.



Kaplica Sykstyńska, Rzym

Michał Anioł, *Stworzenie Adama*, fresk, 1508–1512

TECHNIKI

Malujemy różnymi rodzajami farb. Mogą to być **akwarele** – wodniste, niekryjące, przez które prześwieca podłoże – np. biała kartka papieru. Do końca XV w. dominującą techniką malarską była **tempera**. Obrazy malowano na desce lub płótnie. Tempery to farby kryjące, po ich wyschnięciu kolory stają się matowe.

Przypomnij sobie obrazy, których powierzchnia zdaje się lśnić – malowano je **farbą olejną** (jak sama nazwa wskazuje, farba jest łączona z olejem, najczęściej lnianym). Powszechnie zaczęto jej używać pod koniec XV w. na północy Europy, potem już na całym świecie.

Można malować też **farbą akrylową**, dzięki której uzyskujemy kolory lekko przezroczyste, ale nasycone i lśniące, tak jak w farbie olejnej.

Znasz też **gwasze**, zwane farbami plakatowymi. Nie zapominajmy o **pastelach**, które na pewno miałeś w ręce, a którymi też malujemy obrazy.

Określając, czym i na czym malujemy – mówimy o technice malarskiej, np. olej na płótnie, tempera na desce, pastel na papierze.

REALIZM I ABSTRAKCJA

Obrazy różnią się od siebie sposobem wyrażania tematu. Mogą być realistyczne i wiernie ukazywać pejzaże, martwe natury, portrety, ale mogą też



Muzeum Narodowe, Kraków

Mikolaj Haberschrack, *Naigrawanie*, tempera na desce, ok. 1468



East News © Pollock-Krasner Foundation ARS, New York

Jackson Pollock Numer 1A, olej, płótno, 1948



Muzeum Sztuki, Łódź

Tadeusz Kantor Małgorzata infantka hiszpańska wedle Velasqueza, assemblage, 1966–1970

przedstawiać kompozycje kolorowych plam, różnobarwnych kwadratów lub splątanych linii. Wtedy będziemy mieć do czynienia z abstrakcją, jak np. w obrazach Jacksona Pollocka (czyt. dzeksna polloka) z lat 50. XX wieku. Artysta uprawiał rodzaj malarstwa zwany *action painting* (czyt. ekszn peinting; od ang. słów „action” – akcja, „painting” – malarstwo), który polegał m.in. na tym, że maczając pędzel w wiaderku z farbą, spontanicznie chlapał, rozlewał bądź kapał nią na płótno. Często też używał w tym celu strug lakiery wyciekającego z podziurawionych puszek. Tak powstałe plamy, kreski i zachłapania tworzyły ostateczny obraz.

MALARSTWO NASZYCH CZASÓW

W sztuce współczesnej artyści coraz częściej rezygnują z tradycyjnych technik i materiałów.

Stosują kolaż, „montując” obraz z różnych materiałów (np. wycinków gazet, zdjęć) zestawionych na płaszczyźnie w zamierzoną całość kompozycyjną za pomocą klejów, spawania i innych metod. Z kolażu wywodzi się assemblage (czyt. asamblaż), czyli gromadzenie – zgodnie ze znaczeniem tego francuskiego słowa – tzn. tworzenie dzieła poprzez składanie fragmentów trójwymiarowych przedmiotów. W Polsce taki rodzaj malarstwa uprawiał jego prekursor – Tadeusz Kantor, a przedmiotami używanymi przez niego były często parasole, płócienne bądź skórzane teczki, koszule.

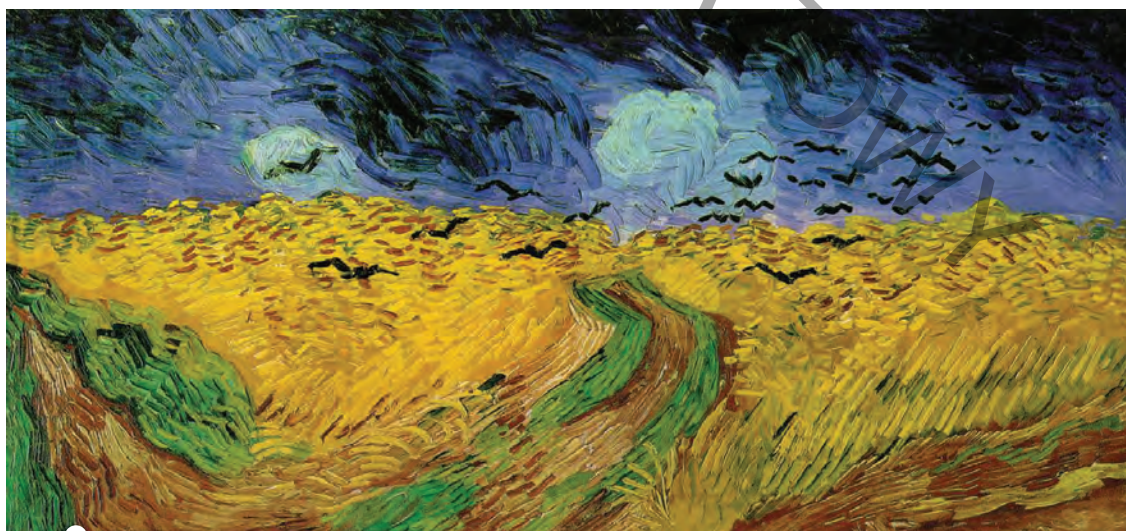
Artyści współcześni korzystają też z nowych środków wyrazu, które oferują graficzne programy komputerowe.



- Obejrzyj obraz holenderskiego artysty Vincenta Van Gogha (czyt. winsenta wan goga) *Kruki nad polem zboża*. Spróbuj określić, jakie elementy, o których czytałeś wyżej, składają się na to dzieło. Opisz każdy z nich.



- Przygotuj podłoże malarskie (może to być np. kartka papieru, szary karton) oraz zdjęcia, wycinki z gazet i wybrane materiały (np. sznurki, kawałki tkaniny). Za pomocą kleju sporządź swój osobisty obraz – kolaż.



Van Gogh Museum, Amsterdam

Vincent van Gogh Kruki nad polem zboża, olej, płótno, 1890

2 RZEŻBA

Obraz malarski jest z reguły płaski i operuje głównie kolorem, natomiast w rzeźbie najważniejsza jest bryła, forma. Rzeźbę można obejść dookoła, oglądać ją z każdej strony, bo jest trójwymiarowa.

Istnieje też „rzeźba płaska”, czyli **płaskorzeźba**, którą stosuje się najczęściej w zdobieniach architektonicznych.

MATERIAŁY I FORMY

Rzeźba może być wykonywana w różny sposób. Powstaje przez odejmowanie materiału lub przez jego dodawanie.

Artysta rzeźbiarz, pracując w drewnie, kamieniu bądź marmurze, musi dysponować odpowiednimi narzędziami, którymi odłupie, odkuje lub odetnie zbędny materiał, chcąc wydobyć z niego pożądaną bryłę.

Spójrz na fragment sceny *Zaśnięcia Marii Panny* z ołtarza w kościele Mariackim w Krakowie. Dzieło to ponad pięćset lat temu wyrzeźbił Wit Stwosz. Jego wykonanie zajęło artyście aż dwanaście lat! Zwróć uwagę, jak świetnie przedstawił mimikę twarzy zgromadzonych tu świętych, w jak misterne loki skręcone są ich włosy. Aby wyciąć te wszystkie zagłębienia, wymodelować powierzchnię, rzeźbiarz musiał użyć różnego rodzaju świderów, dłut, ryłców i młotów. Gotowy już ołtarz został pomalowany – mówimy, że jest **polichromowany***.

Pomyśl, ile siły musiał mieć artysta taki jak Michał Anioł, który nie tylko malował obrazy, ale i rzeźbił, przede wszystkim w kamieniu. Trzeba mieć dużo cierpliwości, aby z tak twardego materiału wydobyć planowaną formę.



Grzegorz Wrzeczoniowski

Wit Stwosz *Zaśnięcie Marii Panny* – fragment ołtarza w kościele Mariackim w Krakowie, drewno polichromowane, 1477–1489

***Polichromia** – jeśli rzeźba (lub jakiś przedmiot rzemiosła artystycznego) pokryta jest dekoracją malarską, mówimy, że jest polichromowana. Polichromią nazywamy też wielobarwne malowidła, które zdobią ściany, sklepienia lub stropy budowli, np. kościołów.



August Rodin *Mieszczanie z Calais*, brąz, 1884–1886



Museo dell'Opera del Duomo, Florencja

Michel Aniol Pietà Bandini, marmur, 1550–1553

Spójrz na jego dzieło ukazujące martwe już ciało Chrystusa. Czy wiesz, że twarz stojącego mężczyzny (św. Nikodem) to podobno autoportret samego artysty?

Niektórzy rzeźbiarze tworzą przez dodawanie materiału, np. rzeźbiąc w glinie, plastelinie czy wosku. Popatrz na *Mieszczan z Calais* (czyt. kale), dzieło Augusta Rodina (czyt. rodena) sprzed ponad stu lat. Rzeźbę wykonał w gipsie. Podstawowym narzędziem do wymodelowania powierzchni były w tym wypadku ręce artysty. Gipsowy model stał się podstawą do odlewu w brązie.

Z brązu wykonanych jest wiele pomników, zdobiących przestrzeń miasta lub wsi, jakie na pewno widziałeś w swojej okolicy.

NOWE ŚRODKI WYRAZU

Im bliżej czasów współczesnych, tym chętniej artyści sięgali po inne niż dotychczas materiały i środki wyrazu. Był to np. malowany poliester, jak w wypadku Niki de Saint-Phalle (czyt. niki de sę pale), autorki wielu wersji figur nazwanych *Nana*. Zaczęto też używać gotowych elementów, jak np. odlewów ludzkiego ciała, fotografii, metalowych części, fragmentów różnych mechanizmów, które łączono, klejono czy spawano, konstruując z nich całość dzieła.



- Wybierz jedną z pokazanych rzeźb. Wyobraź sobie, że stoisz przed grupą osób, które niczego nie wiedzą na jej temat. Opowiedz o niej – jej technice wykonania, tematyce, wrażeniu, jakie wywołuje na odbiorcy.



Niki de Saint-Phalle Czarna Nana, malowany poliester, 1968–1969

3 ARCHITEKTURA

Zastanów się, czy wiesz, czym jest architektura?

Każdy z nas gdzieś mieszka. Czy jest to piękny dom z ogrodem, czy zwykły blok mieszkalny, ktoś musiał je zaprojektować. Był to architekt. Gotowa realizacja projektu to właśnie architektura.

SZTUKA PROJEKTOWANIA

Architektura jest efektem umiejętności projektowania, budowania i kształtowania budowli i całych przestrzeni dla potrzeb człowieka. Dzieło architektury musi łączyć w sobie: funkcjonalność, elementy konstrukcyjne, artystyczną formę całej bryły budowli oraz dekoracyjne detale. Zaprojektowanie budynku lub przestrzeni tak, żeby połączyć funkcjonalność, trwałość i piękno, jest prawdziwą sztuką. Architekturę miasta tworzą nie tylko stojące budowle, ale także parki, ogrody, mosty, całe osiedla mieszkaniowe.

FUNKCJE I MATERIAŁY

Architektura spełnia różne funkcje. Przeznaczona do mieszkania to **architektura mieszkalna**. Mogą to być pałace, dworki, kamienice, wiejskie chatki. Na pewno byłeś w teatrze, kinie, bibliotece – to **architektura użyteczności publicznej**. W starożytnym Rzymie obiektem tego rodzaju był amfiteatr, np. Koloseum. Z kolei miejsca przeznaczone do celów religijnych, takie jak kościoły, cerkwie, meczety, stanowią **architekturę sakralną**. Budowle można wznosić z różnych materiałów. **Architektura murowana** powstaje z tradycyjnego budulca, jakim jest kamień i cegła. Znasz też na pewno budynki wykonane z drewna – to **architektura drewniana**.

WSPÓŁCZESNE FORMY

Rozwój nauki i techniki pozwolił na wznoszenie coraz bardziej nowoczesnych form architektonicznych, umożliwiających wygodne funkcjonowanie. Dziś obiekt architektoniczny może opierać się na konstrukcjach stalowych, żelbetowych, posiadać elementy szklane. Czasem powstają budowle jakby „kosmiczne”. Spójrz na realizację projektu brytyjskiego architekta Normana Fostera w Londynie. Dzięki swej niezwyklej formie obiekt jest w naturalny sposób wentylowany i oświetlany. Liczy 180 metrów wysokości, a przednia ściana wykonana jest z 5 500 szklanych trójkątów. Zwróć też uwagę na niezwyklej most w Londynie, zaprojektowany przez tego samego architekta.

STYL

Przestrzeń działalności człowieka warunkowana jest, oczywiście, szerokością geograficzną, sytuacją kraju, w którym żyje, i jego kulturą. Stąd inaczej będzie wyglądała architektura stepów dalekiej Azji, a inaczej dużych i nowoczesnych miast Europy. Jako jedna z dziedzin sztuki, obok malarstwa i rzeźby, architektura również podlega przemianom stylowym, charakterystycznym dla danej epoki. W architekturze przemiany te są najbardziej widoczne.

Nasuwa się pytanie, czy w architekturze jest miejsce dla indywidualności artysty.



Dorycka świątynia Hery w Paestum, ok. 450 r. p.n.e.



Zamek w Kórniku, XIX w.



Norman Foster Siedziba towarzystwa ubezpieczeniowego Swiss Reinsurance w Londynie, 1997–2005



Fritz Hundertwasser Dom własny w Wiedniu, 1983–1986

Oczywiście, jest. Każdy budynek może posiadać cechy typowe dla stylu swego autora. Spójrz tylko na dom zaprojektowany przez Fritza Hundertwassera (czyt. frica hundertwasera) w Wiedniu. Jak Ci się podoba taka architektura?



- Przypomnij sobie architekturę swojej okolicy – domy, kościoły, wszystkie budynki użyteczności publicznej. Spróbuj je pogrupować na rodzaje architektury pod względem spełnianej funkcji oraz pod względem materiału wykonania. Który budynek, według Ciebie, posiada cechy dzieła sztuki?



- Zaprojektuj dzieło architektury (może to być dom, kościół, most, budynek użyteczności publicznej), które chciałbyś widzieć w wybranym przez Ciebie miejscu. Projektując, pamiętaj o zasadzie funkcjonalności.



Norman Foster Anthony Caro Millenium Bridge w Londynie, 1996–2000

4 GRAFIKA

Czy robiłeś kiedyś pieczętki lub widziałeś stemplowanie kopert na poczcie? Zarówno w jednym, jak i drugim wypadku, zasada jest ta sama – z gotowej matrycy można kilka razy odbić ten sam wzór. Wiąże się to z dziedziną sztuki, która daje szansę wielokrotnego powielania wykonanego rysunku na papierze, tkaninie lub innych materiałach. Jest to grafika.

Podstawą jest metalowa płyta, drewniany klocek bądź inna forma, z której powielamy obraz. Taką odbitkę nazywamy grafiką lub ryciną i ma ona wartość oryginalnego dzieła sztuki.

TECHNIKI GRAFICZNE

Matryca, na której opracowujemy rysunek, może być wykonana z różnych materiałów.

Jeśli podstawą, w której opracowujemy rysunek, jest drewno, to będziemy mieć do czynienia z **drzeworytem**. Jest to technika wypukła, co znaczy, że właściwy rysunek wycięty w drewnie musi być na tyle wypukły, żeby nałożona na niego farba odbiła się na wskazanym podłożu. Przykładem pracy wykonanej tą techniką jest *Don Quijote* Jerzego Panka.

Innym materiałem może być metalowa płyta, na której rysunek wykonuje się ostrym rylcem, a farbę wciera w wycięte bruzdy i odbija na wilgotnym papierze. Jest to technika wklęsła, nazywana **miedziorytem**. Mistrzem miedziorytu był niemiecki artysta Albrecht Dürer (czyt. direr). Spójrz na bogactwo szczegółów jego niepokojącej wizji sprzed prawie pięciuset lat, przedstawiającej *Rycerza, śmierć i diabła*.

Matrycą graficzną może też być kamień, którego powierzchnię odpowiednio się przygotowuje, zanim naniesiony zostanie rysunek. Jest to technika płaska – **litografia**. Stosował ją często polski artysta Leon Wyczółkowski. Drzeworyt, miedzioryt i litografia to trzy podstawowe techniki graficzne. Istnieje ich oczywiście wiele więcej, takie jak: linoryt, akwaforta, akwatinta, sitodruk.

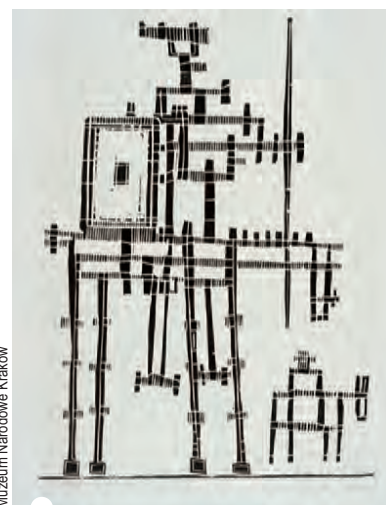
FUNKCJE GRAFIKI

Praca grafika jest trudna. Musi przewidzieć ostateczny efekt już w czasie opracowywania samej płyty – matrycy, z której będzie odbijał rycinę.

Z grafiką stykasz się codziennie, nie zawsze zdając sobie z tego sprawę. Plakaty filmowe, strony internetowe, gry komputerowe wykorzystują grafikę komputerową. To grafika użytkowa, która jednocześnie może mieć walory artystyczne. Wykorzystuje nowoczesne techniki, które dawniej nie istniały.



- Spróbuj sobie przypomnieć jakieś dzieło grafiki, które widziałeś. Opisz je. Czy wiesz, w jakiej technice zostało wykonane? Czy była to grafika użytkowa?
- Zastanów się, czym grafika różni się od rysunku i malarstwa.



Muzeum Narodowe Kraków

Jerzy Panek *Don Quijote*, **drzeworyt**, 1958



Muzeum Narodowe, Gdańsk

Albrecht Dürer, *Rycerz, śmierć i diabeł*, **miedzioryt**, 1513



Politechnik Grażyna Muzeum Narodowe, Warszawa

Leon Wyczółkowski *Dachy staromiejskie w Warszawie*, **litografia**, 1916



Figurki z porcelany, XIX w.

***Manufaktura** – nazwa pochodzi od średniowiecznego słowa po łacinie: „manufaktura” – rękodzieło. Były to miejsca, które dzisiaj moglibyśmy porównywać do fabryk, z tą istotną różnicą, że w manufakturach produkcja przedmiotu lub dzieła odbywała się ręcznie. Opierała się na podziale pracy: na poszczególnych etapach produkcji byli zatrudnieni inni wyspecjalizowani pracownicy.



Wachlarz, XIX w.

***Intarsja** – jest to technika zdobienia, polegająca na tym, że powierzchnię przedmiotów drewnianych wykłada się innymi gatunkami drewna. Często są one podbarwiane, tak aby całość tworzyła kolorową powierzchnię, przypominającą z wyglądu mozaikę.

***Inkrustacja** – jest to zdobienie powierzchni przedmiotu wykonanego z drewna, kamienia, metalu lub innego twardego materiału różnymi materiałami, zwykle cennymi, takimi jak szlachetne kamienie, kość słoniowa, masa perłowa.

***Ludwisarstwo** – dziś zwane jest brązownictwem. Jest to rzemiosło związane z odlewaniem i obróbką przedmiotów wykonanych z brązu, miedzi, mosiądzu, np. dzwonów, dział armatnich, posągów, świeczników itp.

***Introrigatorstwo** – jest to rodzaj rzemiosła (dawniej artystycznego, dziś już prawie wyłącznie użytkowego) zajmującego się oprawianiem ksiąg. Dawniej były to piękne oprawy wykonywane z drogich materiałów, takich jak: skóra, jedwab, srebro, kamienie szlachetne.

RZEMIOSŁO ARTYSTYCZNE

Wyobraź sobie, jak wyglądały komnaty dawnych kamienic bogatych mieszczan. Znajdowały się tam przedmioty, które służyły do dekoracji wnętrz lub codziennego użytku, np. porcelanowe figurki, makaty, gobeliny, zegary. Mowa tu o rzemiośle artystycznym, zwanym czasem rękodziłem artystycznym, które od zarania dziejów towarzyszy ludziom w ich codziennym życiu.

RZEMIEŚLNICY

Jak pewnie się domyślasz, przedmioty rzemiosła artystycznego musiały być dawniej wykonywane ręcznie przez rzemieślnika i stanowiły odzwierciedlenie jego talentu i wrażliwości. Można go było uznać za artystę.

W okresie średniowiecza rzemieślnicy gromadzili się w grupy zawodowe zwane cechami. Każdy cech miał swoje godło i zajmował się inną dziedziną rzemiosła.

W dawnych czasach wytwórczość poszczególnych cechów odbywała się w **manufakturach***. W wieku XIX, kiedy szybko rozwijał się przemysł i powstawały fabryki, następował coraz większy upadek rzemiosła artystycznego. Do dziś żyją jednak artyści-rzemieślnicy, którzy ręcznie wykonują piękne przedmioty codziennego użytku. Mogą to być góralskie kierpce, pięknie haftowany obrus lub oryginalnie zdobiony wyszywanymi wzorami kożuch na zimę.

DZIEDZINY RZEMIOSŁA

Dziedziną rzemiosła artystycznego jest również ceramika. Powszechnie znane są gliniane naczynia wypalane w piecu, często pokrywane szkliwem i malowane. Czy wiesz, że porcelana to też rodzaj ceramiki? Wynaleźli ją Chińczycy już w VII wieku i pilnie strzegli tajemnicy jej wykonywania. Była towarem luksusowym i droгим, chętnie kupowanym przez zamożnych władców europejskich. Popularność tę potęgował powszechny przesąd, że porcelanowe naczynia rozpadają się w zetknięciu z truczną podaną w potrawie lub napoju. W Europie nauczono się wytwarzać porcelanę dopiero w 1709 r., za sprawą ludzi związanych z naszym królem Augustem II Sasem. Porcelanę tę produkowano w Miśni (to polska nazwa niemieckiego miasta Meissen, czyt. maisen), dlatego nazywana jest porcelaną miśnieńską. Rzemiosło artystyczne stanowią też pięknie wykonane meble, np. drewniane skrzynie, w jakich dawniej przechowywano odzież, a także sepety – niewielkie skrzynki z szufladami, pięknie zdobione **intarsją*** lub **inkrustacją***, służące do przechowywania cennych przedmiotów.

Naczynia artystycznie wykonane ze srebra, cyny, miedzi lub szkła także zaliczamy do dziedziny rzemiosła. Spójrz na szklany kielich, który nie ma stopy. To tzw. „kulawka”, której nie można było postawić na stole, dopóki cała jej zawartość nie została opróżniona. Łączyło się to z obyczajami szlacheckimi w dawnej Polsce.

Rzemiosłem artystycznym jest również biżuteria, misternie wykonane zegary, złotnictwo, kowalstwo artystyczne, tkactwo, hafciarstwo, **ludwisarstwo***, **introrigatorstwo***.

Jednym słowem, wyrobem artystycznym jest to wszystko, co zostało wykonane ręcznie do codziennego użytku, a zachwyca nas swoim pięknem i mistrzostwem wykonania.



Muzeum Narodowe Kraków

Zegar kominkowy



Muzeum Narodowe Kraków

Sepet



Wyszukaj w dostępnych Ci materiałach wiadomości na temat różnych rodzajów ceramiki. Powiedz, jak się nazywają i czym się różnią.

WZORNICTWO PRZEMYSŁOWE

FORMA I FUNKCJA

Czy zwróciłeś kiedyś uwagę na kształty przedmiotów użytkowych w Twoim domu, takich jak np. komputer, telefon, lodówka czy odkurzacz? Mimo że są wytworem produkcji masowej, zaprojektowano je z dbałością zarówno o ich estetyczny wygląd, jak i funkcjonalność. Zajmują się tym projektanci, od których zależy kształt i kolorystyka danego przedmiotu. Do ich zadań należy dobranie odpowiedniego tworzywa, zaprojektowanie wygodnego i funkcjonalnego kształtu oraz modnego wyglądu.

DESIGN

Dziedzina, o której mówimy, to wzornictwo przemysłowe, zwane też **design*** (czyt. dizajn). Jest to sztuka projektowania przedmiotów, które następnie są produkowane metodami przemysłowymi w setkach identycznych egzemplarzy. Sztuka tego rodzaju powstała w początkach XX wieku jako reakcja na tandetę wytwarzanych wówczas wyrobów, w których nieudolnie naśladowano dawne wzory rzemiosła artystycznego. Rozwiązaniem miało być zaprojektowanie nowoczesnych form, pięknych i dostosowanych do możliwości technicznych przemysłu.

KONSTRUKCJA I WYGLĄD

Wzornictwo przemysłowe ma własne zasady projektowania. Przedmiot powinien być prosty w wykonaniu i obsłudze, a jego kształt – dostosowany do funkcji, jakie ma pełnić. Konstrukcja i wygląd powinny uwzględniać i wykorzystywać wszystkie cechy naturalne materiału, a nadmierna ilość ozdób i dodatków jest zbędna. O pięknie przedmiotu decyduje prostota kształtu, zachowanie proporcji, dobra jakość użytego tworzywa i staranne wykonanie.



Muzeum Narodowe Kraków

Kulawka



East News E&W

Telefon *Ericofon*, firma Ericsson, 1953

Design – to słowo angielskie, które łączy podwójny sens: wzór i projekt. Używając tego terminu, mówimy zarówno o funkcji przedmiotu, jak i jego koncepcji, projekcie. Projektanta nazwiemy w tym przypadku designerem (czyt. dizajnerem), który współdziałał we wszystkich etapach produkcji danego przedmiotu.



Lalka Barbie, firma Mattel, 1959

Spójrz na oszczędną linię zaprojektowanego w połowie XX wieku telefonu szwedzkiej firmy Ericsson. Jego kształt tak się spodobał, że nazwano go „techniczną rzeźbą”.

Opływowa forma i atrakcyjne kolory współczesnych odkurzaczy bardziej przypominają nowoczesne pojazdy niż podstawowy sprzęt użytku domowego.

Wzór znanej dziś wszystkim lalki Barbie powstał w 1958 r. Barbie stała się przykładem amerykańskiego wzornictwa lat 50. XX w., ocierającego się o kicz, ale odnoszącego ogromne sukcesy komercyjne.

MODA I TRENDY

Na kształt przedmiotów wielki wpływ ma aktualna moda. Dlatego produkty wzornictwa przemysłowego szybko się starzeją, a jako niemodne – są wyrzucane. Istnieją jednak kolekcjonerzy tych „niemodnych” wyrobów, którzy gromadzą np. stare telefony lub ceramikę lat 60. XX w. Moda lubi powracać i często okazuje się, że to, co wyrzuciliśmy niedawno jako rzecz przestarzałą i niemodną – stało się obecnie najbardziej pożądanym przedmiotem wzornictwa przemysłowego sprzed kilkudziesięciu lat.



- Wymień podstawowe zasady towarzyszące projektowaniu we wzornictwie przemysłowym.



- Poszukaj w swoim otoczeniu (dom, pokój) przedmiotów, które uważasz za przykład dobrego wzornictwa przemysłowego. Opisz je i uzasadnij swój wybór.



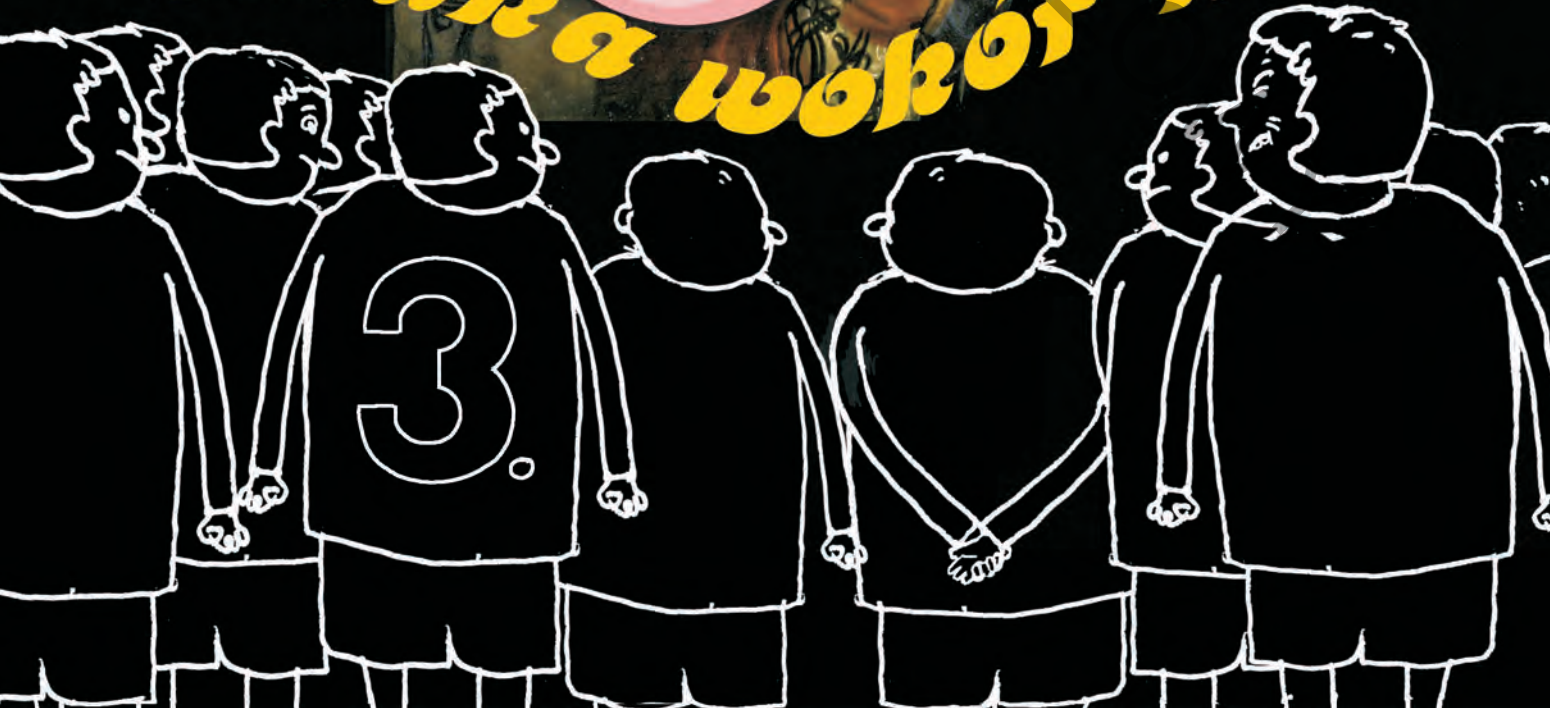
Współczesny odkurzacz



Serwis do herbaty



Sztuka wokół nas





1. Teatr i scenografia

2. Film i fotografia

***3. Grafika komputerowa
i reklama***

4. O książce i literach

5. Moda

6. Muzea i galerie

1 TEATR I SCENOGRAFIA

OBYCZAJE

Teatr to jedna z najstarszych form rozrywki człowieka, znana już w starożytności. Dziś, kiedy jesteśmy w teatrze, mamy na sobie eleganckie ubrania i staramy się zachować ciszę – tak jak nakazują zasady dobrego wychowania. Kiedyś bywało inaczej. Dawno temu, jeśli widzom nie podobał się spektakl, wyrażali swoją opinię głośnymi okrzykami, a czasem nawet rzucając w aktorów różnymi przedmiotami. Obyczaje się zmieniły i dziś takie zachowanie jest nieodpowiednie.

ARTYSCY TEATRU

Teatr to rodzaj widowiska, które tworzą różni artyści, nie tylko aktorzy. Przypomnij sobie, jak wygląda scena. Jest dekorowana malarskimi lub architektonicznymi kompozycjami, tworzącymi scenografię. Aktorzy noszą kostiumy, często niezwykle barwne i bogate. Towarzyszą im różne rekwizyty. Postacie na scenie oraz wybrane fragmenty scenografii muszą być odpowiednio oświetlone. Te elementy są projektowane przez artystów plastyków – scenografów i kostiumologów.

O tym, jak wiele teatr ma wspólnego ze sztuką plastyczną, mogą świadczyć niektóre obrazy. Spójrz na dzieło hiszpańskiego artysty Diego Velazqueza (czyt. welaskeza), na którym tłoczą się postacie odziane w sztywne stroje. Czy nie wyglądają jak aktorzy na scenie w jakimś spektaklu?

TEATR STAROŻYTNY

Teatr jako miejsce, w którym odbywają się przedstawienia, jest budynkiem lub przestrzenią otwartą i ma dwa podstawowe elementy – scenę i widownię. Takie „otwarte” teatry występowały już w starożytności – nazywane są amfiteatrami. Początków sztuki teatralnej należy szukać w starożytnym Egipcie. Jednak najpełniej rozwinęła się ona w Grecji około 2 500 lat temu. Teatry budowano tam najczęściej na zboczach wzgórz, w których łatwo było wykuć piętrzące się siedzenia widowni (*theatron*) wokół okrągłej sceny (*orchestra*). Przylegał do niej budynek dla aktorów (*skene*) i podium, na którym występowano (*proskenion*). Do przedstawień teatralnych malowano dekoracje, szyto specjalne stroje dla artystów i sporządzano dla nich obuwie na grubych podszewkach (*koturny*). Aktorzy występowali zawsze w maskach z otworami na oczy i usta. Maski określały płeć (mężczyźni grali także role kobiece) oraz charakter i stany emocjonalne bohaterów. Aktorzy ubrani w szaty purpurowe kreowali role władców, a w ubraniach codziennych grali posłańców, służbę itp.

Budynek teatru zyskał obecną formę około 500 lat temu. Później pojawiły się jeszcze inne założenia – wprowadzono kurtynę i scenę, która nie jest już okrągła, jak w starożytności, ale ramowa, zwana „pudełkową”.

RÓŻNORODNE SPEKTAKLE

Widowiska teatralne możemy podzielić na wiele rodzajów. Jednym z nich jest **pantomima**, w której aktor (tzw. mim) nie używa głosu. Treść sztuki odgrywa za pomocą ruchu – mowy ciała i gestów. Twarz ma często pomalowaną na białą. W **balecie** główny środek wyrazu stanowi taniec. Kolejnym



Muzeum Prado, Madryt

Diego Velazquez Las Meninas (Panny dworskie), 1656-1657

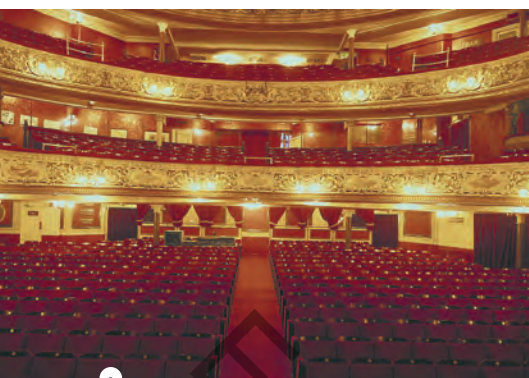


Teatr starożytny w Silyon (Turcja)



Grzegorz Wrzeczoniowski

Wnętrze teatru, scena „pudełkowa”



Wnętrze teatru



Balet – *Jezioro łabędzie*, Teatr Wielki w Poznaniu



Teatr uliczny

rodzajem teatru jest **opera** – dzieło wokally-instrumentalne, w którym muzyka współdziała z akcją dramatyczną. Na pewno znasz też **teatr lalek**, gdzie bohaterami są poruszane przez aktorów pacynki i marionetki. Niektóre przedstawienia mogą być grane poza budynkiem teatralnym, np. na ulicy. Aktorom **teatrów ulicznych** ułatwia to bezpośredni kontakt z widzami, który wciągany jest do spektaklu, stając się jego częścią.

TEATR I KULTURA

Niektóre kraje wykształciły swoje własne formy sztuki teatralnej, charakterystyczne dla ich kultury. Czy wiesz, że także w dawnej Japonii aktorami byli głównie mężczyźni? Bardzo ważną rolę – tak jak w starożytnej Grecji – w spektaklu pełniły maski. Oczy były rzeźbione w taki sposób, aby gra cieni wywołana lekkim poruszeniem głowy nadawała jej wyraz smutku lub radości. Kiedy aktor przez maskę spojrzał w dół – stawała się ona smutna, kiedy do góry – wesola. Mocny ruch głową wywoływał wrażenie gniewu lub zdziwienia. O tym, jak wielkie znaczenie przywiązywali Japończycy do teatru, świadczy fakt, że aktor, który źle odegrał rolę bądź pomylił kroki, mógł być skazany nawet na wygnanie.



Teatr lalek – *Czerwony Kapturek*, Teatr Groteska w Krakowie



• Wymień rodzaje teatrów i scharakteryzuj je.



- Wyobraź sobie, że jesteś mimem. Spróbuj za pomocą miny i gestu wyrazić wybrane emocje i uczucia (np. złość, radość, szczęście, strach, smutek itp.).
- Stwórzcie 2-3-osobowe zespoły do zaprojektowania krótkiej scenki teatralnej. Spróbujcie – na podstawie wybranego tekstu – napisać scenariusz sztuki. Zaprojektujcie scenografię, kostiumy, rekwizyty i ustalcie sposób oświetlenia.

TYSIĄCE KLATEK

Spróbuj wykonać proste ćwiczenie. Na osobnych karteczkach narysuj kilka naście sekwencji ruchu (np. ruch ręki) wymyślonej postaci. Rysunek może być schematyczny. Następnie poukładaj kartki jedną na drugiej i przejrzyj je bardzo szybko, przeciągając kciukiem po ich krawędziach.

Wywołuje to wrażenie, że narysowana ręka się porusza. W podobny sposób powstają filmy. Taśma filmowa składa się z wielu tysięcy klatek, jakby pojedynczych fotografii, tak szybko następujących po sobie, że tworzą ciąg obrazu i płynnego ruchu.

HISTORIA

Dzisiaj, kiedy obejrzenie jakiegoś filmu nie stanowi żadnego problemu, trudno uwierzyć, że obraz filmowy istnieje stosunkowo od niedawna. Narodził się on ponad sto lat temu, a za jego wynalazców uważa się francuskich braci Auguste'a i Louisa Lumière (czyt. limier). To oni w 1895 r. zorganizowali w Paryżu pierwszą projekcję „ruchomych obrazów” i pokazali krótkie filmy, m.in. „Przybycie pociągu na stację La Ciotat”, w którym lokomotywa „przejeżdża” tuż przed kamerą. Na widzach wywarło to ogromne wrażenie, niektórzy byli nawet przerażeni „nadjeżdżającym” wprost na nich pociągiem. To były oczywiście filmy czarno-białe i nieme, czyli pozbawione dźwięku. Z czasem dodano dźwięk i kolor. Obecny rozwój techniki pozwala na nagrywanie bardzo skomplikowanych scen filmowych, wykorzystujących technologię cyfrową. Niektóre filmy tworzy się dzisiaj wyłącznie za pomocą komputera.

GATUNKI

Film, tak samo jak teatr, dzieli się na różne gatunki, np. fabularny, dokumentalny, naukowy, reklamowy, animowany – zwany też kreskówką. Czy wiesz, że najsłynniejsza bohaterka kreskówek – Myszka Miki – ma już prawie sto lat? Narodziła się w 1928 r., a jej przygody w filmie „Willie z Parowca” uznawane są za pierwszy dźwiękowy film rysunkowy.

FILM I ARTYŚCI

Aby stworzyć film, potrzebni są nie tylko aktorzy i reżyser, ale cały sztab ludzi, od których zależy końcowy efekt dzieła. Są to scenarzyści, scenografowie, dźwiękowcy, oświetleniowcy, operatorzy kamer. Operator kamery jest najczęściej również artystą fotografikiem. Posługując się kamerą filmową, potrafi wykreować odpowiednią kompozycję, gdzie światło, perspektywa i kontrast tworzą niepowtarzalny nastrój. Niektórzy operatorzy filmowi rejestrują poszczególne kadry w tak piękny pod względem artystycznym sposób, że całość jawi się jako atrakcyjny wizualnie obraz plastyczny.

FOTOGRAFIA

Fotografia to nie tylko technika, ale i dziedzina sztuki. Choć początkowo uważano ją jedynie za rodzaj rzemiosła, pod koniec XIX w. zaczęto dostrzegać jej walory artystyczne. Dziś fo-



Kadr z filmu *Przybycie pociągu na stację La Ciotat*, Auguste i Louis Lumière, 1895



Kadr z filmu *Władca Pierścieni*, reż. Peter Jackson, 2001



Kadr z filmu *Myszka Miki*, studio Walta Disneya



Muzeum Literatury, Warszawa

Portret Adama Mickiewicza wg dagerotypu
M. Szweycera, 1853

tografię uznaje się za jedną z dziedzin sztuki, w której – podobnie jak w malarstwie – ważna jest kompozycja, perspektywa, kolorystyka, nastrój, ekspresja, a przede wszystkim światło, bez którego nie byłoby fotografii. Zdjęcia mogą przedstawiać takie tematy jak: portret, pejzaż, martwą naturę itp.

KAMERA OBSCURA

Historia fotografii miała swój początek ponad 500 lat temu, kiedy genialny włoski artysta Leonardo da Vinci dostrzegł promienie słońca przedostające się do pokoju przez niewielki otwór w okiennicy. Na przeciwległej ścianie zobaczył odwrócony obraz krajobrazu, jaki codziennie oglądał przez otwarte okno. To smuga światła, skupiona w otworze jak w soczewce, stworzyła dokładny obraz fragmentu widoku z okna i wyświetliła go na ścianie. Da Vinci postanowił udoskonalić tę technikę. Pokój „zmniejszył” do rozmiarów drewnianej skrzynki z otworkiem w przedniej ścianie, z matową szybką w tylnej, na której powstawał odwrócony obraz ustawionego przed otworem przedmiotu. Takie urządzenie – pierwszy „aparat fotograficzny” – nazywa się kamera obscura (czyt. obskura).

DAGEROTYP

Prawie 200 lat temu pojawiła się technika, która miała więcej wspólnego ze współcześnie pojmowaną fotografią. Zdjęcia wykonywane w tej technice nazywano dagerotypami, od nazwiska jednego z jej wynalazców – Louisa Jacquesa Mandé Daguer’a (czyt. lui żaka mąde dagera). Do kamery obskury wkładano posrebrzaną miedzianą płytkę, przed nią ustawiano obiekt, który miał być fotografowany, a następnie naświetlano płytkę. Wynikiem naświetlania był obraz, który wywoływano w oparach rtęci i utrwalano w roztworze soli kuchennej. W ten sposób uzyskiwano pojedynczą fotografię widoczną na posrebrzanej płytce. Fotograficzny portret słynnego poety – Adama Mickiewicza – powstał ok. 1840 r. właśnie dzięki technice dagerotypu.

OBRAZ ELEKTRONICZNY

Obrazu powstałego dzięki tej technice nie można było jednak kopiować. Dziś ze światłoczułej kliszy, którą stosuje się, robiąc zdjęcia aparatem analogowym, można wykonać wiele odbitek. Fotografując zaś aparatem cyfrowym, możemy uzyskać nieskończoną ilość „odbitek” tego samego zdjęcia. Elektroniczna rejestracja obrazu daje właściwie nieograniczone możliwości jego przetwarzania.

DZIEŁO SZTUKI I DOKUMENT

Obecnie trudno sobie wyobrazić życie bez fotografii. Gazety, reklamy, ogłoszenia – wykorzystują właśnie zdjęcia. One dokumentują wydarzenia, ludzi, przedmioty, chwile warte zapamiętania. Dzięki fotografii reportażowej wiemy, jak przebiegały ważne zdarzenia w odległych częściach świata. Fotografie o wysokich walorach artystycznych osiągają na aukcjach dzieł sztuki ceny często



Pejzaż

wyższe niż dzieła malarskie. Liczy się w nich oryginalność spojrzenia na świat, kompozycja, światło, kontrast, ekspresja.

Istnieje wiele technik wykonywania zdjęć. Jedną z nich to fotomontaż polegający na złożeniu obrazu z fragmentów różnych fotografii, uzupełniany czasem innymi elementami, np. wycinankami z gazet lub rysunkiem.



- Podaj charakterystyczne cechy wymienionych gatunków filmowych.



- Zaprojektuj kostiumy do filmu opartego na wybranej przez Ciebie historii. Projektując stroje, możesz posłużyć się ołówkiem, flamastrem, kredkami, farbami lub innymi materiałami, które uznasz za stosowne (np. tkaniny).



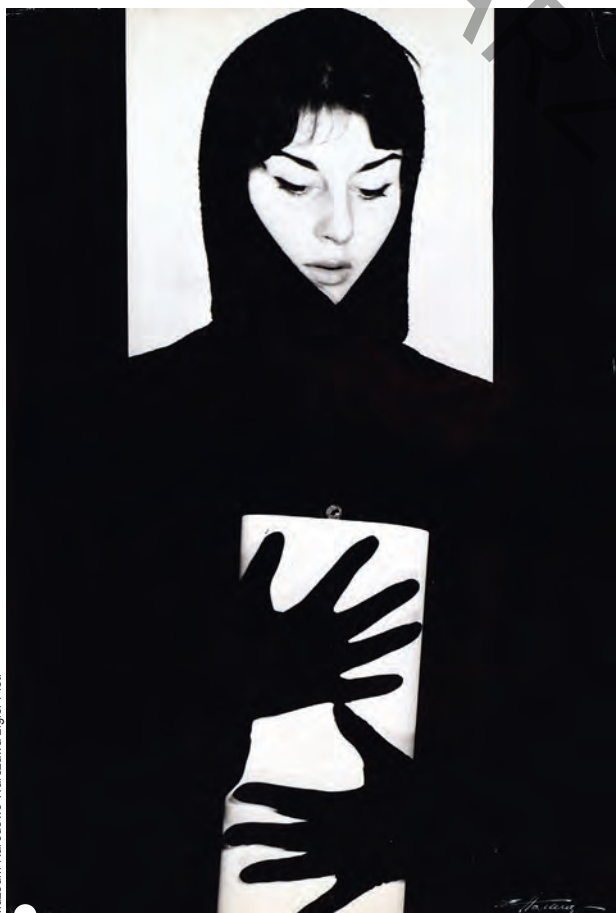
- Wymień elementy fotografii decydujące o tym, że można ją uznać za dzieło artystyczne.
- Obejrzyj zdjęcia, jakie masz u siebie w domu. Wybierz te, które według Ciebie można uznać za artystyczne, oraz takie, które uważasz za nieudane. Uzasadnij swój wybór.
- Weź do ręki dzisiejszą gazetę. Przejrzyj publikowane w niej zdjęcia i spróbuj nazwać ich gatunki pod względem tematyki przedstawienia (reportażowe, pejzaż, martwa natura itp.).



└ Martwa natura



└ Zdjęcie reportażowe



Muzeum Narodowe Warszawa, Ligier Piotr

└ Edward Hartwig Dziewczyna, 1960



MoMA, NY

└ Aleksander Rodcenko Strona tytułowa książki W. Majakowskiego – fotomontaż, ok. 1950

3 GRAFIKA KOMPUTEROWA I REKLAMA

Jeśli masz w domu komputer, a w nim specjalne oprogramowanie do obróbki zdjęć czy rysowania, to najprawdopodobniej miałeś już do czynienia z grafiką komputerową. Pośrednio miał z nią do czynienia każdy z nas, ponieważ tak powstają m.in. reklamy, ogłoszenia, filmy, które oglądamy na co dzień.

KOMPUTEROWE OBRAZY

Grafika komputerowa to tworzenie obrazów za pomocą komputera i odpowiedniego oprogramowania. Obrazy te powstają od podstaw w programie graficznym albo mogą wykorzystywać specjalnie przygotowane zdjęcia, rysunki i ilustracje. Grafika tworzona za pomocą komputera jest bardzo różnorodna pod względem formy, treści, zastosowania. Są nią m.in. projekty reklam, wizytówek, ale też rysunki, fotografie czy animacje.

FUNKCJE GRAFIKI

Grafika komputerowa może pełnić funkcje użytkowe i artystyczne. Spójrz na obraz wykonany przez artystę Zdzisława Beksińskiego. Kartkę, ołówek i farby zastąpił tu komputer, ale o planie pracy i wyglądzie całości musiał zdecydować artysta, posiadający odpowiednią wiedzę i zdolności plastyczne. Dlatego obraz wykonany w technice komputerowej może być uznany za dzieło sztuki. Najczęściej jednak grafika komputerowa pełni funkcje użytkowe. Wykorzystuje się ją w promocji różnego rodzaju produktów – graficy projektują ulotki, wielkoformatowe billboardy (czyt. bilbordy), a nawet spoty, czyli krótkie filmy reklamowe. Atrakcyjne wizualnie strony internetowe są także dziełami grafików zatrudnionych w agencjach reklamowych.

GRAFIKA I KINO

Współczesne kino również wykorzystuje możliwości, jakie daje grafika komputerowa. Istnieją filmy, które wykonano wyłącznie za pomocą kom-

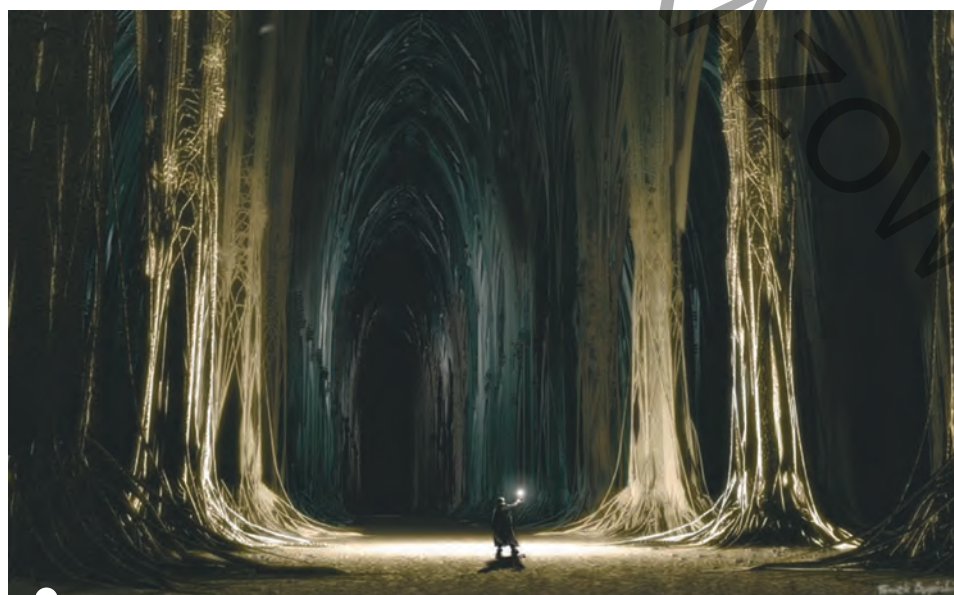


Muzeum Historyczne Sanok

Zdzisław Beksiński Grafika komputerowa, 1999



Strona internetowa, Mac Edukacja



© Tomasz Bagiński

Tomasz Bagiński Katedra, 2002 (kadr z filmu)

putera. Przykładem może być **Katedra**, autorstwa Tomasza Bagińskiego, nominowana w 2003 r. do Oscara w kategorii najlepszy animowany film krótkometrażowy.

PLAKAT

Sztuka jest na ulicy, istnieje wokół nas, choć często jej nie zauważamy. Mijamy setki plakatów, reklam, rysunków na murach. Rzadko zwracamy uwagę na to, co i w jaki sposób przedstawiają, nie zastanawiamy się nad tym, czy nam się podobają.

Plakat wywodzi się z grafiki użytkowej. Spełnia funkcję informacyjną, reklamową lub propagandową. Jeśli przekazuje ważne dla ludzi treści, mówimy wtedy o plakacie społecznym – jest on wykorzystywany do walki z chorobami, uzależnieniami i innymi niepokojącymi zjawiskami społecznymi. Plakat musi być czytelny i nie może zawierać zbyt wielu szczegółów. Autor takiego dzieła plastycznego operuje znakiem, hasłem, symbolem, skrótem myślowym, grą skojarzeń, intensywnym układem kolorystycznym. Odpowiednia oprawa graficzna sprawi, że można go oceniać jako indywidualne dzieło artystyczne.

Mistrzem w dziedzinie plakatu był pod koniec XIX wieku francuski artysta – Henri de Toulouse-Lautrec (czyt. ąri de tulus-lotrek). Jego prace trafiają dziś na aukcje dzieł sztuki, gdzie osiągają bardzo wysokie ceny. Współczesne plakaty projektowane są najczęściej przy użyciu programów grafiki komputerowej. Polscy plakaciści uznawani są za jednych z najlepszych na świecie. Pierwsze w Europie muzeum plakatu powstało w 1968 r. w Polsce i znajduje się w Wilanowie.

REKLAMA

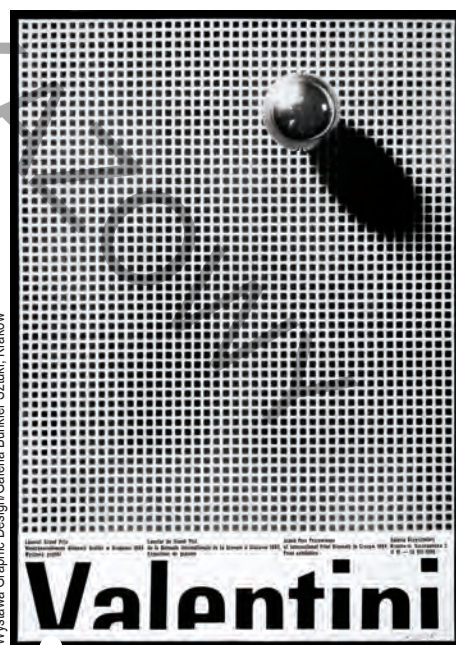
Reklama posługiwała się dawniej ciekawym rysunkiem, oprzonym odpowiednim hasłem. Dziś ma najczęściej formę krótkiego filmu, zdjęcia reklamowego lub plakatu. Pracownicy agencji reklamowych to w dużej mierze wykwalifikowani graficy komputerowi, którzy poza biegłością techniczną, posiadają talent i wyobraźnię plastyczną. Współpracują z nimi fotografowie i operatorzy kamer. Dzięki takiemu zespołowi powstają reklamy atrakcyjne pod względem wizualnym, reprezentujące bardzo wysoki poziom artystyczny. Dlatego w niektórych przypadkach możemy mówić o sztuce reklamy.

GRAFFITI

Idąc ulicą, na pewno nieraz widziałeś namalowane na ścianach wzory, słowa, znaki, obrazy. To forma wypowiedzi przede wszystkim ludzi młodych, którzy w ten sposób chcą malarsko „wykrzyknąć” swoje emocje, idee, pragnienia, m.in. złość, rozczarowanie, bunt. Potrzeba tworzenia i pozostawiania po sobie znaków w przestrzeni publicznej znana jest od czasów prehistorycznych – już mieszkańcy jaskiń i grot nanosili na skały różne formy przedstawień. Współcześnie rozumiane graffiti narodziło się w Stanach Zjednoczonych, a jednym z pierwszych ośrodków był Nowy Jork. Tu właśnie działał Jean-Michel Basquiat (czyt. żą miszel baskiat), który z nikomu nieznanego dziesięcioletka stał się nagle jednym z najbardziej rozchwytywanych i kontrowersyjnych artystów na świecie. Zmarł w 1988 r., mając tylko 27 lat. Jego życie stało się scenariuszem dla filmu o tym artyście pt. „Basquiat. Taniec ze śmiercią”.



Henri de Toulouse-Lautrec Moulin Rouge (La Goulue), 1891



Władysław Pluta Valentini, 1984



1 Fotografia reklamowa linii lotniczych

Graffiti to sztuka masowa, żywa, odpowiadająca na szarość otoczenia. Ważne jednak, by powstawała w miejscach odpowiednich ku temu, takich jak stare, odrapane mury, betonowe, zniszczone ściany, przeznaczone do rozbiórki fabryki. W przeciwnym razie nikt nie doceni jej ciekawej formy. Słusznie będzie oceniana jako gest wandalizmu, którego trzeba się pozbyć z elewacji miejskich budowli.



- Jakie funkcje użytkowe pełni dziś grafika komputerowa?



- Czym różni się artystyczna grafika komputerowa od użytkowej? Czy grafika użytkowa spełnia wymagania artystyczne?



- Wykonaj projekt własnej wizytówki lub zaproszenia w dostępnym Ci programie graficznym. Postaraj się, aby elementy plastyczne i wybrany przez Ciebie krój czcionki tworzyły harmonijną całość.

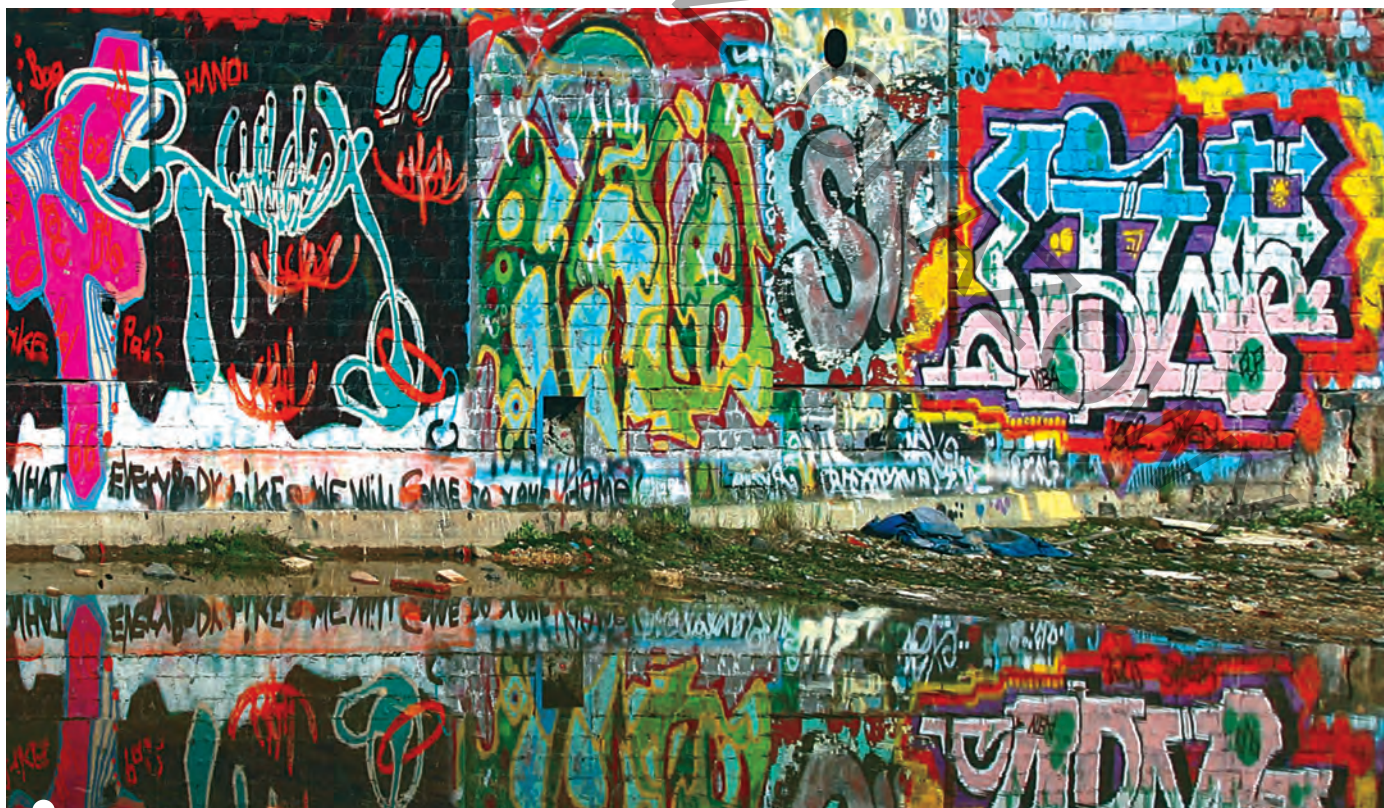


- Wymień znane Ci funkcje plakatu.

- Powiedz, jakim językiem posługuje się reklama.

- Zaprojektuj, a następnie wykonaj plakat, który anonsowałby wybrane przez Ciebie zdarzenie bądź problem społeczny. Pamiętaj o specyficznym języku, jakim posługuje się sztuka plakatu.

- Przygotuj duże arkusze szarego pakowego papieru i farby w sprayu. Wykonaj graffiti, które oddawałoby Twój obecny nastrój.



1 Graffiti

4 O KSIĄŻCE I LITERACH

Czy próbowałeś kiedyś odpowiedzieć na pytanie: co to jest książka? Odpowiedź wydaje się prosta – każdy przecież widzi książki codziennie w domu lub w szkole. Były jednak takie czasy, kiedy książka miała niewiele wspólnego ze swoim dzisiejszym kształtem.

FORMY KSIĄŻKI

Pierwotną formą książki, ok. 4000 lat p.n.e., były gliniane tabliczki z tekstem (**pisma klinowego***). W starożytnym Egipcie, w trzecim tysiącleciu p.n.e., wprowadzono (**papirus***). Książka w tym okresie miała formę zwoju, ponieważ arkusze papirusu sklecano w długie wstęgi. Tekst pisany był w kolumnach, a podczas czytania zwój przewijało się z jednego drążka na drugi. W II wieku p.n.e. poznano pergamin, wyrabiany w Pergamonie. Luźne, obustronnie zapisane kartki pergaminu umieszczano między dwiema drewnianymi tabliczkami – tak dawna książka przybrała kształt podobny książkom współczesnym. Pergamin w XII w. został zastąpiony w Europie przez tańszy, a co za tym idzie – bardziej powszechny – papier.

OPRAWA

W dawnych wiekach bardzo ważnym elementem książki była jej oprawa. Dziś dominują okładki papierowe bądź tekturowe. Dawniej kosztowne okładziny wykonywano techniką złotniczą. Na srebrne lub pozłacane blachy nakładano płytki z kości słoniowej, wysadzano je perłami i kamieniami szlachetnymi. Czasem – dla skromniejszych ksiąg klasztornych – okładziny wykonywano z twardego drewna i obciągano je tłoczoną we wzory skórą, a naroża zdobiono metalowymi bądź srebrnymi blaszkami.

ILUSTRACJE I DRUK

Oprawa książki nie była jej jedyną ozdobą. Tekst wzbogacały ręcznie wykonywane ilustracje, zwane **miniaturami**. Czasem dekorowały pierwszą literę tekstu, mogły być też całostronicowe. Wykonywano je za pomocą farb i cienkiego pędzelka, rysowano piórem albo srebrnym sztyftem. W najbardziej reprezentacyjnych księgach – najczęściej o tematyce religijnej – miniatury pokrywano nawet płatkami złota!

Treści ksiąg powielano najczęściej techniką drzeworytniczą, choć trzeba pamiętać, że wiele z nich było przepisywanych ręcznie. Dopiero w połowie XV wieku Jan Gutenberg w Niemczech udoskonalił czcionki i skonstruował specjalny aparat do ich odlewania z metalu. Nowością stała się możliwość używania wymiennych matryc, dzięki którym tekst był powielany wielokrotnie.

LITERY

Osobnym zagadnieniem jest kształt i układ kompozycyjny liter. Umiejętność ich projektowania, powielania za pomocą druku i innych technik graficznych nazywamy **liternictwem**. Istnieje wiele krojów pisma i czcionki. Zastosowanie czcionki o ciekawym kroju, odpowiednie odstępy między literami, układ tekstu nawiązujący do ilustracji, atrakcyjna oprawa – powodują, że niektóre książki możemy nazwać artystycznymi.



Książka oprawiona w srebrne okładziny



Strona średniowiecznej księgi, tekst zdobiony malarstwem miniaturowym

*Pismo klinowe to najstarsza odmiana pisma, stworzona na Bliskim Wschodzie (najprawdopodobniej przez Sumerów) 4000 lat p.n.e. Nazwa pochodzi od kształtu znaków odciskanych na glinianych tabliczkach za pomocą kawałka trzciny. Pismo klinowe używane było do II wieku p.n.e.



Sekcja Książki Artystycznej przy OW ZPAP

Henryk Waniek Krajobraz do wirowania, 2003

„Sztuka książki” jest jedną ze specjalizacji, którą mogą wybierać studenci Akademii Sztuk Pięknych. Artyści zajmujący się tą dziedziną odchodzą od tradycyjnego pojmowania znaczenia książki. Tworzą unikatowe, często pojedyncze egzemplarze książek, odchodząc od typowego zapisu słownego na papierowym podłożu. Realizowane są różnymi technikami manualnymi i na różnym podłożu, np. na tekturze, metalu, drewnie, skórze, kamieniu. Czy wiesz, że współczesna książka artystyczna może w ogóle nie mieć pisanego tekstu? Bywa, że wyglądem też nie przypomina książki. Tekst może być utrwalony za pomocą obrazów malowanych bądź wycinanych z gazet zdjęć, zbliżając się do techniki kolażu. Niektórzy artyści „budują” obiekty przypominające niewielkie instalacje, w których różne przedmioty (sznurki, kapsle, gwoździe itp.) są nośnikami znaczeń i budują treść tak powstałej książki.

Sztuką książki zajmują się m.in. tacy artyści, jak: Henryk Waniek, Anna Słwińska-Kukła, Elżbieta Banecka.

*Papirus to roślina rosnąca w Egipcie w delcie Nilu. W starożytnym Egipcie produkowano z jej łodyg materiał piśmienny, układając je na krzyż warstwami poziomymi i pionowymi, następnie prasowano, suszono, wygładzano i przycinano do odpowiedniego formatu.



• Wyjaśnij, co to jest liternictwo.



• Powiedz, co powoduje, że książkę możemy uznać za dzieło sztuki.

• Już wiesz, że współczesna książka artystyczna wcale nie musi być pisana bądź drukowana na papierze. Może nią być osobno wykonany przedmiot – obiekt. Spróbuj wykonać swoją książkę i zawrzeć w niej dowolną opowieść, nie używając tekstu. Może to być opis świata, jaki chciałbyś widzieć, lub rzeczywistości, jakiej byś sobie nie życzył, może to być opowieść o kontrastach, np. jasne-ciemne, gładkie-chropowate, mokre-suche, przestrzeń-ograniczenie. Do wykonania książki wykorzystaj dowolnie wybrane przedmioty, które będą Ci się kojarzyć z tym, co chcesz opowiedzieć.

5 MODA



BE&W

Pokaz mody, strój haute couture

Odzież okrywa nasze ciało, chroni je przed zimą i przed upałem. Duże znaczenie ma dla nas wygląd ubrania. Czy zastanawiałeś się kiedyś, co sprawia, że w pewnych strojach czujesz się lepiej, wygodniej i bardziej Ci się podobają? Wpływ na to ma Twój gust, charakter i poczucie estetyki.

JĘZYK MODY

Moda towarzyszyła ludziom od niepamiętnych czasów. Wyrażała ducha danej epoki, dopełniała ją. Modę również można uznać za rodzaj języka. Poprzez to, co na sobie nosimy, możemy wyrażać swoje poglądy, przynależność do danej grupy społecznej. Przypomnij sobie znane Ci subkultury i sposób, w jaki ubierają się ich członkowie, np. hiphopowcy. Strój jest dla nich pewnym kodem identyfikacyjnym, sposobem porozumienia bez słów.

HISTORIA STROJU

Podobnie działo się w dawnych czasach. Niektóre rodzaje ubiorów, tkanin i ozdób były zastrzeżone dla szlachetnie urodzonych. W Polsce aż do XVIII w. wydawano specjalne ustawy przeciw zbytkowi, które zabraniały mieszczanom naśladowania strojów dworskich, m.in. noszenia szat wykonanych w całości z jedwabiu i cennych futer*. Tym bardziej, że tkaniny wykonywane były ręcznie. Aksamit, czy jeszcze droższy brokat aksamitny (aksamit przetykany złotą albo srebrną nicią), stanowiły materiał luksusowy. Zwoje tych tkanin ofiarowywano często jako dary bądź były formą zapłaty. Prawo do ich posiadania chcieli mieć tylko magnaci i arystokraci.

PRÊT-À-PORTER I HAUTE COUTURE

Do połowy XIX wieku tworzenie ubioru uważano za rzemiosło. Dziś projektanci postrzegani są jako artyści, których niebanalna wyobraźnia i talent pozwalają na kreowanie oryginalnych strojów. Projekt, krój, rodzaj i gatunek tkaniny, piękne i staranne wykonanie powodują, że moda traktowana jest jako jedna z dziedzin sztuki. Dziennikarze zajmujący się modą śledzą jej najnowsze trendy, uczestnicząc w organizowanych na całym świecie pokazach, podczas których projektanci przedstawiają swoje nowe kolekcje. Pokazy możemy podzielić na dwie kategorie:

- **prêt-à-porter** (czyt. pretaporte – gotowe do noszenia) – prezentowane są stroje spełniające funkcje użytkowe, przeznaczone dla wielu odbiorców, praktyczne i wygodne;
- **haute couture** (czyt. ot kutir) – oznacza krawiectwo na bardzo wysokim poziomie, gdzie kolekcje zawierają pojedyncze, niepowtarzalne modele, które – choć niepraktyczne i niewygodne w noszeniu – traktowane są jak dzieła sztuki.

DLA KOBIECZEJ URODY...

Podążając za modą, często decydujemy się na ozdabianie swoich ciał tatuażami lub kolczykami. Podobne zabiegi, mające podkreślić kobiecą urodę, znane były już dawniej. Od XVI do XX w. panie nosiły pod suknią gorset. Wzmacniany fiszbinami, mocno sznurowany, modelował talię, biodra i biust, ale fatalnie wpływał na zdrowie kobiet, powodując skrzywienia kręgosłupa, niedożywienie i częste omdlenia. Na rzecz mody rezygnowano z wygody. W drugiej połowie XIX w. rozpowszechnił się model sukni noszonej na krynolinie. Był to lekki stelaż z elastycznych stalowych taśm, powiększający obwód sukni. Dolna średnica najszerzych sukni balowych sięgała nawet 3 metrów. W takim stroju niełatwo było wsiąść do powozu czy przejść przez wąskie drzwi.

A czy Ty jesteś zdolny do poświęceń, aby podążać w ślad za modą?



- Wyjaśnij, co wpływa na to, że modę uznajemy za jedną z dziedzin sztuki.
- Powiedz, jak rozumiesz pojęcia: prêt-à-porter i haute couture.



— Pokaz mody, strój prêt-à-porte



— Suknia na krynolinie



— Gorset

* M. Możdyńska-Nawotka, O modach i strojach, Wydawnictwo Dolnośląskie, Wrocław 2004, s. 21-23.

6 MUZEA I GALERIE



Muzeum Luwr w Paryżu XII/XVI w.



Leonardo da Vinci Mona Lisa, 1503–1505

Czy byłeś kiedyś w muzeum? Postaraj się przypomnieć sobie, co tam oglądałeś. Muzea posiadają rozmaite kolekcje. Niektóre gromadzą dzieła sztuki, takie jak: malarstwo, rzeźbę, rzemiosło artystyczne. Nazywano je dawniej gliptoteką, pinakoteką lub galerią. Inne poświęcone są różnym dziedzinom życia, np. przyrodzie, technice, nauce.

MUZEUM

Jest to instytucja, która spełnia wiele ważnych zadań. Przede wszystkim gromadzi i przechowuje obiekty świadczące o cywilizacji człowieka i jego otoczenia oraz naukowo opracowuje informacje o nich. Kolejnym zadaniem jest udostępnianie tych zbiorów ludziom, aby mogli

wykorzystywać je do celów poznawczych. Pracownicy dbają o eksponaty przechowywane w kolekcjach muzeów i czuwają nad ich stanem. Obiekty muzealne poddawane są konserwacji mającej na celu zahamowanie ich niszczenia bądź przywrócenie pierwotnego wyglądu. W większości muzeów znajdują się pracownie konserwatorskie, gdzie wyspecjalizowani fachowcy troszczą się o eksponaty kolekcji.

EDUKACJA MUZEALNA

Bardzo ważna jest też edukacyjna rola muzeów. Obecnie można w nich nie tylko oglądać eksponowane przedmioty, ale też wysłuchać wykładów, koncertów, uczestniczyć w spotkaniach z artystami i warsztatach plastycznych, obejrzeć filmy prezentowane w salach audiowizualnych.

Dziś muzealnicy wychodzą naprzeciw oczekiwaniom odbiorców sztuki, ułatwiając im warunki zwiedzania i uatrakcyjniając pobyt w muzeum. Kawiarenki muzealne stwarzają okazję do odpoczynku, sklepiki oferują książki i albumy oraz atrakcyjne „gadżety”, takie jak zakładki do książek z reprodukcjami obrazów, kalendarze, notesy, układanki i wiele innych przedmiotów dotyczących zbiorów muzeum.

PRZYBYTEK MUZ

Terminem „muzeum” po raz pierwszy posłużono się ponad 2300 lat temu w odniesieniu do starożytnego Muzeum Aleksandryjskiego, które gromadziło kolekcje minerałów, szkieletów, zegarów słonecznych, modeli astronomicznych itp. (do naszych czasów to muzeum nie przetrwało). W języku greckim słowo *mouseion* oznacza przybytek muz, czyli świątynię bóstw opiekujących się nauką i sztuką.

MUZEA ŚWIATA

Setki lat temu, w okresie średniowiecza, ważne, ciekawe i drogie przedmioty gromadzono w skarbcach kościelnych lub na dworach panują-

cych. W epoce renesansu, około 500 lat temu, kiedy wzrastało zainteresowanie kolekcjonerstwem, zaczęto zbierać także dzieła sztuki. Tak powstały prywatne kolekcje, które zapoczątkowały powstałe później galerie i muzea. Pałace monarchów i magnatów stały się dziś siedzibami największych i najsłynniejszych z nich.

Luwr (fr. Louvre, Musée du Louvre) – dawny pałac królewski w Paryżu, jedno z najstarszych i największych muzeów – przechowuje najsłynniejszy obraz świata – *Mona Lisę* Leonarda da Vinci.

Ermitaż (Państwowe Muzeum Ermitażu) – pałac zimowy cara Rosji w Sankt Petersburgu – posiada w swej kolekcji m.in. dwadzieścia sześć obrazów Rembrandta, czterdzieści płócien Petera Rubensa, trzydzieści jeden dzieł Pabla Picassa.

Kolejnym muzeum prezentującym królewską kolekcję sztuki jest **Prado** (hiszp. Museo del Prado) w Madrycie, gdzie możemy obejrzeć np. dzieła Diego Velázquez.

Miastem słynącym z najciekawszych muzeów na świecie jest Londyn. Znajduje się tam **Galeria Narodowa** (ang. The National Gallery) prezentująca ogromne zbiory dawnego malarstwa europejskiego. **Muzeum Brytyjskie** (ang. The British Museum) to największe na świecie muzeum sztuki starożytnej, przechowujące około sześciu milionów eksponatów!

Kolejne z największych zbiorów znajdują się w **Muzeum Kunsthistorisches** (czyt. kunsthistorisches) w Wiedniu, obejmują kolekcję sztuki starożytnej oraz dawne malarstwo europejskie.

MUZEA W POLSCE

Pierwsze muzea w Polsce powstały ze zbiorów Izabeli Czartoryskiej w Puławach oraz Stanisława Kostki Potockiego w Wilanowie. Dziś największe kolekcje posiada **Muzeum Narodowe** w Warszawie i Krakowie. Obejmują zabytki starożytności, zbiory rzemiosła artystycznego i malarstwa od czasu średniowiecza aż po współczesność. Zapewne wiesz, że w polskich zbiorach mamy jeden z najsłynniejszych obrazów Leonarda da Vinci – *Damę z łasiczką* (zwany też *Damą z gronostajem*).

Niektóre z muzeów poświęcone są twórczości tylko jednego artysty. W Amsterdamie możemy zwiedzać **Muzeum Van Gogha**, a w Krakowie **Dom Jana Matejki**.

ZBIORY SZTUKI NOWOCZESNEJ

Są też muzea gromadzące tylko sztukę nowoczesną i współczesną. Najsłynniejsze to MoMA – powszechnie używany skrót od Museum of Modern Art w Nowym Jorku, gromadzące około 150 000 dzieł sztuki. Znajduje się ono w nowoczesnym w formie budynku, porównywanym często do „plastra miodu napelnionego mlecznym światłem”. Zaprojektował go japoński architekt, którego koncept polega na zaniku formy. W ten sposób radykalnie zreformował pojęcie przestrzeni muzealnej. W Polsce duże zbiory sztuki współczesnej posiada Muzeum Sztuki w Łodzi, a bogata kolekcja sztuki najnowszej eksponowana jest w Centrum Sztuki Współczesnej Zamek Ujazdowski w Warszawie.



Państwowe Muzeum Ermitażu w Sankt Petersburgu



Yoshio Taniguchi Museum of Modern Art (MoMA) w Nowym Jorku



Wnętrze galerii sztuki

GALERIA

Termin ten oznacza większą kolekcję dzieł sztuki, która może istnieć jako samodzielna instytucja albo osobny dział w większych muzeach. Pojęcie galerii zostało jednak rozszerzone. Niektórzy zakładają własne galerie, w których organizują wystawy i sprzedają dzieła sztuki. Uroczyste otwarcie wystawy sztuki, na które zaprasza się gości, nazywane jest **wernisażem**.

DOMY AUKCYJNE

Obok muzeów i galerii funkcjonują domy aukcyjne. Organizują one sprzedaż dzieł sztuki. Dwa największe na świecie domy aukcyjne to londyńskie **Christie's** (czyt. kristis) i **Sotheby's** (czyt. sotebis), mające placówki w wielu krajach na świecie. To właśnie w Sotheby's w Nowym



Fotoregja

Zdjęcie z aukcji dzieł sztuki

CZY WIESZ, ŻE...

Słynny obraz *Mona Lisa* Leonarda da Vinci został skradziony z Luwru w 1911 roku. Dziś szczęśliwie jest już na swoim miejscu, ale swego czasu sprawa ta spędzały sen z powiek wielu osobom. Sprawcą kradzieży okazał się Włoch Vincenzo Perugia (czyt. winczenco perudzia), który z niedzieli na poniedziałek spędził po kryjomu noc w muzeum, a rano, kiedy jeszcze było zamknięte, przebrany za robotnika ukrył obraz pod fartuchem i opuścił budynek. Działał na zlecenie brazylijskiego oszusta, markiza de Valfierno. Najdziwniejsze jest to, że brak dzieła odnotowano dopiero następnego dnia w południe! Sprawca twierdził, że tak znane włoskie dzieło powinno być w ojczyźnie, a nie we Francji. Nie wiedział, że sam Leonardo sprzedał obraz królowi francuskiemu Franciszkowi I za 4 tys. złotych monet.

Jorku w 2004 r. obraz *Chłopiec z fajką* Pabla Picassa osiągnął najwyższą w historii cenę – 104 miliony dolarów!

W Polsce też funkcjonują domy aukcyjne, jednak na mniejszą skalę. Należą do nich m.in.: Rempex, Polswiss Art (czyt. polslys art), Desa Unicum (czyt. unikum).

Praca w muzeach, galeriach czy domach aukcyjnych może być fascynująca, jednak należy być bardzo ostrożnym i mieć „oczy szeroko otwarte”. Dużym zagrożeniem są kradzieże dzieł, a jednym z częściej spotykanych niebezpieczeństw – krążące na rynku sztuki falsyfikaty, których należy się wystrzeżać.



• Powiedz, jaką funkcję pełni muzeum. Czym różni się od galerii i domów aukcyjnych?



• Przypomnij sobie muzeum, które kiedyś odwiedziłeś. Opisz, co prezentuje i w jaki sposób. Zastanów się, co byś zmienił, aby uatrakcyjnić jego zwiedzanie.

Jeśli nigdy nie byłeś w muzeum, spróbuj wybrać się do położonego w Twojej miejscowości bądź niedaleko niej (może to być muzeum regionalne, galeria artysty ludowego itp.).

4. JĘZYK DZIEŁA SZTUKI



Poznałeś już dziedziny sztuki, ich techniki oraz typy przedstawień. Wiesz też, że sztuka przenika do codziennego życia, występuje np. w filmie, plakacie, reklamie, nawet w Twoim stroju. Zauważyłeś zapewne, jakie środki stosuje artysta, aby jego dzieło wyglądało dokładnie tak, jak sobie wyobraził. Czy zastanawia się nad kolorem, konturem, powierzchnią? Zwróć uwagę, jak wiele środków wyrazu ma do wyboru.

1. Co można
przedstawić?

2. Co to jest kolor?

3. Kontur i faktura

4. Światło i przestrzeń

5. Kompozycja,
ekspresja,
styl

1 CO MOŻNA PRZEDSTAWIAĆ?

PORTRET I AUTOPORTRET

Zapewne musiałeś już dostarczyć swoje zdjęcie do dokumentów, takich jak legitymacja szkolna czy paszport. To był właśnie Twój portret. Najważniejszą jego częścią jest twarz, czasem obejmuje też szyję i ramiona. Niektóre portrety ukazują całą postać modela, któremu często towarzyszą charakterystyczne go przedmioty, np. portretowany malarz może trzymać pędzel, określający jego zawód. Portret przedstawiający dwie postaci nazywamy podwójnym, a więcej osób – portretem zbiorowym.

Dawniej, kiedy nie znano fotografii, portrety zamawiano u artystów malarzy, grafików i rzeźbiarzy, a zwyczaj portretowania znany jest od starożytności. Każda z epok wykształciła swój charakterystyczny sposób przedstawiania postaci ludzkiej.

Wizerunek sportretowanej osoby mógł być zgodny z prawdą, czyli realistyczny. Czasem nadawano mu rys określający jej charakter. Taki portret nazywamy psychologicznym. Popatrz na portret papieża Innocentego X, namalowany przez hiszpańskiego artystę Diego Velazqueza (czyt. welaskeza) w XVII wieku. Zmarszczone brwi i napięta twarz podkreślają silną osobowość modela. Niektórzy malarze lubili jednak odnosić się do świata wyobrażeń i tworzyli fantazyjne przedstawienia. Ponad czterysta lat temu na dworze Rudolfa II w Pradze działał włoski malarz Giuseppe Arcimboldo (czyt. dziuseppe arcimboldo). Portret władcy skomponował z owoców i kwiatów wszystkich pór roku, jakie występują we wszystkich częściach Europy. Jak wiesz, artyści nie tylko portretowali innych, ale też samych siebie. Takie przedstawienie to autoportret, z którego można bardzo wiele wyczytać na temat osobowości i stanu emocjonalnego twórcy. Przykładem jest *Autoportret z zabandażowanym uchem* Vincenta van Gogha.



Galeria Doria-Pamphilj, Rzym

Diego Velazquez, Papież Innocenty X, ok. 1650



Skokösters Lot, Balsa Stockholm, Szwecja

Giuseppe Arcimboldo Vertumnus, ok. 1590

PEJZAŻ I WEDUTA

Kiedy byłeś młodszy, na pewno często malowałeś morze, las, łąkę, kwitnące kwiaty i słońce. Tego typu dzieło plastyczne nazywamy pejzażem. Krajobraz jest jednym z najpopularniejszych tematów przedstawień – głównie w malarstwie – i towarzyszy ludziom już od starożytności. Początkowo występował jako motyw uzupełniający większe kompozycje. Przypatrz się wnikliwie *Mysliwym na śniegu* Pietra Bruegela Starszego (czyt. petera brojgła), przedstawieniu w głębi obrazu. Co widzisz? Czy potrafisz określić porę roku i zajęcia, jakim oddają się ludzie?

Od początku XVII wieku pejzaż zaczął pojawiać się jako temat samodzielny, a w mistrzowski sposób przedstawiali go malarze holenderscy.

Artyści malowali krajobrazy najczęściej w swoich atelier (czyt. atelier), czyli pracowniach. Wyobraź sobie, jak trudne było namalowanie krajobrazu w takich warunkach! Przełom dokonał się w XIX wieku we Francji, kiedy malarze zdecydowali się wyruszyć w plener i malować „na żywo”, zwracając uwagę na zmienność kolorów pod wpływem promieni słonecznych. Jednym z nich był Claude Monet (czyt. kłod mone). Spójrz na jego obraz ze wschodzącym słońcem. Pokazany pierwszy raz publiczności, został wyśmiany, a dziś uznaje się go za arcydzieło.



Courtauld Institute Galleries, Londyn

Vincent van Gogh Autoportret z zabandażowanym uchem, 1889



Kunsthistorisches Museum, Wiedeń

Pieter Bruegel Starszy, Myśliwi na śniegu, ok. 1565



Muzeum Marmottan, Paryż

Claude Monet, Impresja. Wschód słońca, 1872



Muzeum Narodowe w Warszawie

Bernardo Bellotto Canaletto, Krakowskie Przedmieście, 1773

Niektórzy artyści przedstawiali miasto, architekturę – taki pejzaż nazywamy **wedutą**. Zachowało się wiele obrazów mających ponad dwieście lat, przedstawiających Warszawę. Malował je włoski artysta Bernardo Belotto. Jeśli na obrazie zobaczymy widok morza – nazwiemy go **mariną**. Współcześnie malowane pejzaże mogą różnić się nie tylko kolorem, ale przede wszystkim sposobem ujęcia rzeczywistości. Czasem otaczający świat bywa sprowadzany na nich do esencji – paru pasów różnych kolorów, sugerujących np. warstwę ziemi, łąk i nieba.

SCENA RODZAJOWA

Czy robiłeś kiedyś zdjęcia swoim bliskim przy stole albo znajomym, kiedy rozmawiają i śmieją się w kawiarni?

Taka fotografia jest sceną rodzajową, czyli obrazkiem z życia codziennego. Zarówno w malarstwie, grafice, jak i rzeźbie podejmowano tego typu przedstawienia. Tematyka sceny rodzajowej może wiązać się z zaciszem domowym, gwarnym życiem towarzyskim lub ze zwyczajami i obrzędami. Wiele scen przedstawionych na obrazach zdaje się być „uchwyconymi na gorąco”, bez pozowania, tak, jakbyśmy podglądali je przez dziurkę od klucza. Spójrz na *Grę w karty* Adriaena Brouwera (czyt. adriena bruwera). Uczestnicy gry tak pochłonięci są rozrywką, że nie zwracają uwagi na to, co dzieje się wokół.

Są jednak takie sceny rodzajowe, które sprawiają wrażenie, jakbyśmy je podglądali. Każde głośniejsze słowo lub gwałtowny ruch może zaburzyć atmosferę ciszy i skupienia, jaka panuje na tych obrazach. Prawdziwym mistrzem w tej dziedzinie był holenderski malarz Jan Vermeer (czyt. wermer). Jego obraz *Mleczarka* przedstawia kobietę we wnętrzu mieszkalnym. W wielkiej ciszy i skupieniu przelewa mleko. Nikt nie ma dostępu do jej świata. Nikt oprócz nas – podglądaczy.

Czy scena rodzajowa może też mieć miejsce na zewnątrz? Oczywiście, może. We Francji w XVIII wieku bardzo często pokazywano postacie w lesie, na pikniku czy udające się na spacer. Malarstwo rodzajowe przeżywało prawdziwy szczyt popularności ponad sto lat temu. Towarzystwo biesiadujące w ogrodzie, oglądające wyścigi konne, bawiące się w kawiarniach, odpoczywające w parku – to były tematy najczęściej podejmowane przez malarzy. Zwroc uwagę na *Śniadanie na trawie* Eduarda Maneta (czyt. eduarda maneta). Obraz ten szokował ówczesną publiczność. Nagie ciała modelek przedstawiano od wieków i nikt nie gorszył się tym faktem. Jednak w tym wypadku naga kobieta siedząca pomiędzy dwoma starannie ubranymi mężczyznami, na dodatek w parku – miejscu publicznym – zbulwersowała liczne grono paryżan. Do dziś istnieje wiele interpretacji tego dzieła.

MARTWA NATURA

Na pewno znasz obrazy, w których tle, za przedstawionymi postaciami widnieją półki zastawione książkami, naczyniami czy innymi przedmiotami.

Istnieją też obrazy, których głównym i jedynym przedstawieniem są takie właśnie przedmioty: owoce, warzywa, kwiaty, misy pełne jedzenia, bądź szklane kielichy napelnione winem. Ten typ przedstawienia malarskiego to martwa natura.

Motyw martwej natury znany już był w starożytności. Od początku XVI wieku występował najpierw jako motyw większych kompozycji, jak w dziele *Portret małżonków Arnolfini* Jana van Eycka (czyt. wan ejka), a niedługo później pojawił się już jako temat samodzielny. Najpełniej rozwinął się w Holandii w XVII wieku. Holenderscy malarze byli prawdziwymi mistrzami martwych natur. Nikt, tak jak oni, nie potrafił oddać cech właściwych danym przedmiotom. Spójrz na *Śniadanie z homarem* Willema Claesza Hedy (czyt. willema klesz hedy). Szkło kielicha jest przejrzyste i odbija światło, powierzchnia stojącego dzbanka jest tak lśniąca i gładka, że niemal czujemy chłód zimnego metalu, z którego został wykonany. Zwróć teraz uwagę na oszczędność *Martwej natury* namalowanej w podobnym czasie przez hiszpańskiego artystę Francisco Zurbarána (czyt. fransisko curbarana). Patrząc na nią, masz wrażenie spokoju. Pojedyncze przedmioty zdają się trwać w dziwnej, nieokreślonej przestrzeni.

Współcześni malarze też chętnie malują martwe natury. Czasem są to obrazy, co do których nie mamy wątpliwości, co przedstawiają. Kiedy indziej musimy się uważnie przyjrzeć, aby w grubo kładzionych warstwach farby dojrzeć kształty utożsamiane z konkretnymi przedmiotami, takimi jak garnki, talerze czy dzbanki.

SCENA BATALISTYCZNA I HISTORYCZNA

Istnieją też w malarstwie przedstawienia ukazujące sceny historyczne. Mogą to być wątki wzięte z historii antycznej, średniowiecznej, nowożytnej bądź współczesnej. Według dawnej klasyfikacji tematów pod względem ważności, malarstwo historyczne zajmowało jedno z czołowych miejsc. Najbardziej znanym artystą polskim, specjalizującym się w tym gatunku, był Jan Matejko. Stroje przedstawianych przez siebie historycznych postaci odtwarzał z drobiazgową pieczołowitością i dokładnością, wzorując się na kolekcjonowanych w tym celu ubraniach, butach, czepcach, koronkach.

Spójrz na namalowany przez Matejkę *Hołd pruski*. Jego tematem jest hołd złożony w 1525 r. na Rynku w Krakowie królowi Zygmuntovi I Staremu z dynastii Jagiellonów przez ostatniego wielkiego mistrza zakonu krzyżackiego Albrechta Hohenzollerna. Składa on naszemu królowi przysięgę na wierność, trzymając rękę na rozłożonej Biblii. Za tronem królewskim stoi pięcioletni wówczas przyszły król – Zygmunt August. Po lewej stronie, bogato ubrana, siedzi królowa Bona – żona Zygmunta Starego. Do jej wizerunku pozowała Matejce jego małżonka – Teodora.



Koninklijk Museum voor Schone Kunsten, Antwerpen

Adriaen Brouwer *Gra w karty*, 1635



Rijksmuseum, Amsterdam

Jan Vermeer van Delft *Mleczarka*, ok. 1658



Musée d'Orsay, Paryż

Eduard Manet *Śniadanie na trawie*, 1863

*S. Krzysztofowicz-Kozakowska, *Jan Stanisławski i jego uczniowie*, wyd. Kluszczyński, s. 26



Emiliaz, Petersburg

Willem Claesz Heda Śniadanie z homarem, 1648



Prado, Madryt

Francisco Zurbarán Martwa natura, ok. 1636



Jan van Eyck Portret małżonków Arnolfini, 1434



Muzeum Narodowe, Kraków

Jan Matejko Hold pruski, 1882



• Przygotuj kartkę, ołówek, kredki lub farby i przedstaw to, co widzisz przez okno. Jaki widok masz przed sobą? Jak mógłbyś go nazwać? Czy jest to weduta, czy pejzaż?



• Rozejrzyj się wokół i spróbuj wybrać przedmioty, z których mógłbyś utworzyć martwą naturę do namalowania.

• Przyjrzyj się obrazowi *Portret małżonków Arnolfini* Jana van Eycka. Spróbuj odnaleźć w nim przedstawienie martwej natury.

• Spójrz jeszcze raz na autoportret Vincenta van Gogha, z którego powstaniem łączy się ciekawa, choć bardzo dramatyczna historia. Spróbuj określić stan emocjonalny artysty. Co na niego wskazuje? W dostępnych materiałach poszukaj informacji, która wyjaśni „zagadkę zabandażowanego ucha”.

2 CO TO JEST KOLOR?

Istnieją na pewno kolory, które lubisz, oraz takie, które Ci się nie podobają. Jednak każdy kolor jest potrzebny. Nawet ten, który wydaje nam się nieatrakcyjny, potrafi „wzmocnić” i wydobyć nasycenie z sąsiadujących z nim barw.

Kolorem można bardzo wiele wyrazić, często ma on znaczenie symboliczne. Barwa jest jednym z głównych i najważniejszych czynników budujących obraz i wpływających na jego odbiór przez widza.

BARWA

Barwę tworzy światło odbijane od przedmiotów albo przez nie pochłaniane. Barwy możemy podzielić na trzy główne grupy:

– **chromatyczne** (kolory tęczy): fioletowa, niebieska, zielona, żółta, pomarańczowa i czerwona,

– **achromatyczne** (czyli neutralne): biała, czarna, szara,

– **ziemne** – są to kolory barwników o pochodzeniu mineralnym, których używali już prehistoryczni malarze.

Możemy też dokonać innego podziału barw – na **podstawowe** i **pochodne**. Barw podstawowych jest niewiele: czerwona, niebieska i żółta. Ale z tej ilości, po odpowiednim połączeniu, uzyskamy bardzo wiele innych barw, m.in. pochodne: pomarańczową, zieloną i fioletową.

KOLORYSTYKA

Zespół barw, jakich użyjemy, malując kompozycję, nada jej ogólny ton, czyli **gamę barwną**.

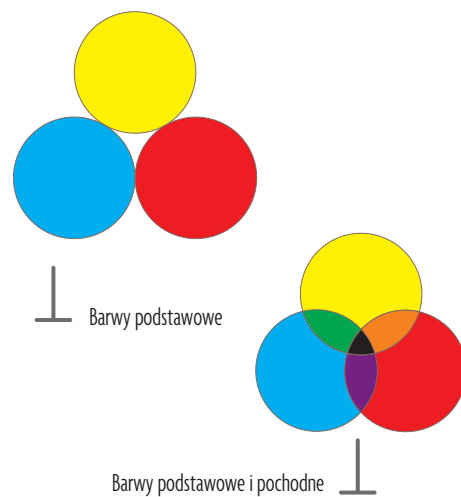
W zależności od tego, jakich barw użyjemy, możemy też mówić o **ciepłej** bądź **zimnej gamie kolorystycznej** obrazu. W pierwszym wypadku będziemy mieć przewagę barw ciepłych, np. czerwonej, żółtej, pomarańczowej, w drugim zobaczymy kolory chłodne – np. błękitny, zielenie, fiolety.

Mówiąc o kolorystyce, możemy mieć też do czynienia z **gamą monochromatyczną** – stonowaną, zharmonizowaną. Spójrz na obraz Jacka Sienickiego *Wnętrze niebieskie*. Jakiego koloru jest tam najwięcej? Obraz opiera się na odcieniach tylko jednej barwy. Używając z kolei kolorów mocno kontrastujących z sobą, uzyskamy **gamę kontrastową**. Kontrasty nie muszą wcale oznaczać dysharmonii. Ich zestawienia mogą być łagodne bądź agresywne, zależy to od wielkości przeciwstawionych barwnych plam. Stosowanie przez artystów kontrastów może też wzmocnić barwę. Spójrz na autoportret Stanisława Ignacego Witkiewicza, w którym malarz przedstawił się na tle czerwono-zielonej kotary, barwy te wzajemnie się wzmacniają, a „spięte” czernią marynarki artysty, wydają się być jeszcze bardziej nasyczone.

Artyści wykorzystują możliwości, jakie daje gra kolorów. Wiedzą, że intensywność kontrastu zwiększa się, gdy jasna plama występuje bezpośrednio na tle ciemnym lub ciemna na jasnym. Przeplatanie wąskich pasków takich tonów powoduje wrażenie migotania. Efekty te często są wykorzystywane przez artystów współczesnych.



Wyjaśnij, co to jest kolor i czym jest kolorystyka obrazu. Wymień podstawowe podziały barw i rodzaje kolorystyki.



Jacek Sienicki *Wnętrze niebieskie*, 1989



Stanisław Ignacy Witkiewicz *Autoportret*, 1913

3 KONTUR I FAKTURA

LINIA

Barwa i linia to dwa równie ważne, główne elementy tworzące obraz plastyczny. W przeciwieństwie do koloru – linia nie buduje plam malarskich, natomiast w sposób precyzyjny wyznacza granice oraz kształt przedstawianego przedmiotu i pozwala tworzyć charakteryzujące go szczegóły.

KONTUR

Rodzajem linii jest kontur – swego rodzaju zarys zewnętrzny tego, co ma zostać przedstawione na płaszczyźnie obrazu. Rysunek konturowy bywa też podstawą kompozycji malarskiej i poprzedza wypełnienie jej barwami. Często zdarza się również, że artyści rozdzielają plamy barwne konturem, aby złagodzić kontrasty w obrazie. Szczególnie znacząca jego rola uwidacznia się w dziełach wykonanych techniką witrażu.

KRESKA

Rysując linię, posługujemy się zwykle kreską. To niezwykle istotny czynnik kompozycji, który często określa biegłość techniczną artysty, jego styl, a czasem nawet charakter.

Spójrz na *Autoportret* austriackiego artysty Eгона Schiele (czyt. egona sziele) wykonany prawie sto lat temu. Jego kreska jest szybka, nerwowa, nawet drapieżna, podkreśla ekspresję tego dzieła. Przy tym naniesiona paroma ruchami, dokładnie określa i charakteryzuje fizjonomię modela. Dla porównania spójrz na kilkanaście lat starsze dzieło Aubreya Beardsleya (czyt. oubreja berdsleja) *Pawia suknia*. Posługująca się rysunkiem linia jest tutaj długa, płynna, spokojna i ma przede wszystkim charakter dekoracyjny. Właśnie taką funkcję pełniła najczęściej w sztuce na przełomie XIX i XX w., kiedy częściej sprawiała wrażenie wijącego się ornamentu na płaszczyźnie obrazu niż elementu określającego przedmiot.

Taki sposób kształtowania kompozycji malarskich, polegający na wydobyciu kształtu i ekspresji przedstawienia przez akcentowanie wartości linii jako głównego środka wyrazu, nazywamy **linearyzmem**.

FAKTURA PRZEDMIOTÓW

Kiedy dotykasz powierzchni futra, czujesz, że jest ono miękkie. Kiedy dotykasz aksamitu, zauważasz, że jest gładki. Gdy dotkniesz nieheblowanej deski, to stwierdzisz, że jest ona szorstka. To właśnie faktura, czyli rodzaj powierzchni danego materiału. Artyści – tak dawniej, jak i dziś – malując obrazy, starali się jak najlepiej oddać fakturę przedstawianych przedmiotów.

Nie wszystkim się to udawało. Ale jeśli spojrzysz na obraz *Papież Leon X z kardynałami*, namalowany przez Rafaela,



Muzeum Narodowe, Sztokholm

Egon Schiele Autoportret, 1913



Aubrey Beardsley Pawia suknia, 1893

zauważysz, jak artysta świetnie poradził sobie z oddaniem mięsistości, miękkości i ciepła tkaniny papieskiego stroju. Spójrz też na martwą naturę Willema Claesza Hedy (czyt. wilema klesza hedy). Czy widzisz tak gładką, że aż lśniąca powierzchnię szklanych, srebrnych i cynowych naczyń?

FAKTURA DZIEŁA SZTUKI

Możemy też mówić o fakturze dzieł sztuki. W tym wypadku będzie ona zależała od materiału, techniki i sposobu, w jakim artysta wykonał swe dzieło. Duże znaczenie będzie miał też jego indywidualny styl i wybór sposobu ukształtowania powierzchni obrazu, rzeźby, architektury czy rzemiosła artystycznego.

W malarstwie wpływ na fakturę ma głównie sposób nakładania farb na podłoże. Jeśli nakładana jest cienko, mówimy o fakturze gładkiej. Jeśli w pewnych partiach położona jest grubo, mamy do czynienia z fakturą zróżnicowaną. Ale są obrazy, na których farba kładzona jest grubymi, gęstymi pociągnięciami pędzla, tworzącymi szorstką, jakby rzeźbioną powierzchnię. Wtedy możemy mówić o wyraźnej, grubej lub gęstej fakturze. Spójrz na *Oblok* Jana Stanisławskiego. Zobacz, ile farby zużyto na ten niewielki obraz. Dostrzec można nawet smugi włosia pędzla, którym grubo nakładano kolory.

Tak w wypadku malarstwa, jak i rzeźby, faktura może być bardzo zróżnicowana, a powierzchnię mogą stanowić tu nie tylko farby, ale też inne materiały. Weźmy np. mozaiki, wykonywane już w starożytności przy użyciu kamyków, szklanych i ceramicznych płytek. Także dziś artyści, tworząc kompozycję, wzbogacają farbę o różne materiały, mieszając ją np. z piaskiem, ryżem, popiołem. W ten sposób uzyskują ciekawą i bogatszą fakturę. W sztuce współczesnej faktura jest jednym z bardziej istotnych środków wpływających na formę i ekspresję dzieła.

- **Spróbuj określić, jakie zadanie w dziele plastycznym pełnią kontur i linia.**
- **Patrząc na autoportret Egon Schiele i kreskę, która dzieło to określa, spróbuj nazwać emocje, jakie w Tobie wyzwała taki akurat rodzaj kreski. Co myślisz o artyście, jego życiu i charakterze? Czy patrząc na kreskę, możemy się tego domyślić?**
- **Wyjaśnij, czym jest faktura? W jaki sposób wpływa na odbiór dzieła?**
- **Wyzwaniem dla Ciebie będzie wykonanie ciekawej faktury powierzchni obrazu. W tym celu przygotuj karton oraz farby plakatowe lub akrylowe. Wymieszaj je z takimi materiałami, aby po naniesieniu na karton i wyschnięciu – utworzyły ciekawą fakturę (np. z mąką lub piaskiem). Możesz tworzyć różne kompozycje i zmieniać fakturę w poszczególnych miejscach. Nadaj tytuł swojemu dziełu.**



Galeria Uffizi, Florencja

Rafael Santi Papież Leon X z kardynałami, 1518-1519



Ermitaż, Petersburg

Willem Claesz Heda Śniadanie z krabami, 1648



Muzeum Narodowe, Warszawa

Jan Stanisławski Oblok, 1903

4 ŚWIATŁO I PRZESTRZEŃ

ŚWIATŁO

Może zastanawiałeś się kiedyś, czy da się uchwycić światło. Wydaje się, że nie, bo światło kojarzy się z czymś ulotnym, czego nie sposób zarejestrować. To ono ma jednak główny wpływ na to, jak postrzegamy materialny świat dookoła nas. Bez światła nie byłoby kolorów, nie mogłyby też istnieć niektóre dziedziny sztuki, jak np. fotografia. Czy zetknąłeś się kiedyś z określeniem, że fotografowanie to „malowanie światłem”? W zależności od tego, jak długo będziemy naświetlać daną klatkę filmu w aparacie, uzyskamy odpowiednie efekty. Spójrz na portret wykonany przez Krzysztofa Gierałtowskiego. Widoczne na pierwszym planie dłonie portretowanego są mocno oświetlone, natomiast twarz – kryje się w cieniu. To efekt uzyskany przez artystę, mającego wpływ na doświetlenie poszczególnych partii tego zdjęcia.

CIEŃ

Przeciwieństwem światła jest cień. Światło i cień wzajemnie się przenikają i rozkładają na płaszczyźnie, tworząc światłocienie. Olbrzymią jego rolę dostrzegali już artyści żyjący setki lat temu. Zauważyli m.in., że za pomocą światła i cienia, nawet malując farbami na płaszczyźnie, da się uzyskać takie efekty, jakbyśmy patrzyli na trójwymiarową bryłę. W ten sposób malowane na płótnie twarze, postacie ludzkie czy przedmioty nie sprawiały wrażenia płaskich, jakby „wyciętych z kartonu”, ale prawdziwych, mających swoją trójwymiarową bryłę, masę i kształt.

ŚWIATŁOCIEŃ

Spójrz na *Autoportret* holenderskiego malarza Rembrandta, żyjącego prawie czterysta lat temu. Jedynymi dobrze widocznymi partiami twarzy są oświetlony policzek i nos. Reszta pograżona jest w cieniu. Dzięki temu wizerunek jest bardziej plastyczny, miękki, a twarz „nabiera ciała”, wyglądając bardziej realistycznie. Tak właśnie działa **modelunek światłocieniowy**. Podobnie można modelować inne malowane przedmioty, co często wykorzystywali artyści tworzący np. martwe natury. Spójrz na jabłka i pomarańcze przedstawione przez Paula Cézanne’a (czyt. pola sezana), których krągłość zasugerował jaśniejszymi i ciemniejszymi – zacienionymi – częściami owoców.

Takie efekty malarskie uzyskiwane dzięki światłu zależą również od tego, czy jego źródło jest sztuczne, czy naturalne. Światło naturalne rozprasza, łagodzi i nieco zmniejsza wyrazistość danego przedmiotu, pozbywa go kontrastów. Natomiast światło sztuczne kontrasty te wydobywa, akcentuje, powodując czasem drapieżne nawet efekty. Spójrz na dzieło *Pojmanie Chrystusa* namalowane przez Caravaggia pod koniec XVI w. Większość obrazu tonie w mroku. Wyraźnie widoczne są tylko poszczególne, niewielkie jego fragmenty: partie twarzy, jakaś wyciągnięta w górę dłoń, splecione u dołu ręce. Punktowo rzucone światło wydobyło z cienia tylko niektóre, ukryte w nim kształty, uzyskując bardziej dramatyczną wymowę dzieła. Z efektów, jakie daje światło, korzystali też późniejsi artyści. Byli to żyjący w drugiej połowie XIX w. malarze zwani impresjonistami. Dostrzegli,



Krzysztof Gierałtowski Portret Władysława Bierkowskiego, ok. 1980



Rembrandt van Rijn Autoportret, 1628

że przedmioty i otaczający świat inaczej wyglądają w świetle porannym, południowym i wieczornym. Malowali więc serie obrazów, powtarzając ten sam motyw, ale o różnych porach dnia i w innym oświetleniu.

PRZESTRZEŃ I PERSPEKTYWA

Czy zastanawiałeś się kiedyś nad tym, w jaki sposób na płaszczyźnie obrazu przedstawić przestrzeń? Z takim problemem zetknęli się artyści już u zarania dziejów. Rozwiązaniem stała się **perspektywa**, czyli sposób, jak na płaskim należy namalować to, co ma trzy wymiary. Dzięki niej kompozycja, mimo iż wykonana na płaskiej powierzchni obrazu, daje złudzenie głębi, przestrzeni, realności.



Galeria Narodowa Irlandii, Dublin

Michelangelo Merisi da Caravaggio Pojmanie Chrystusa, 1598



Musée d'Orsay, Paryż

Paul Cézanne Martwa natura z jabłkami i pomarańczami, 1882



Santa Maria Novella, Florencja

Masaccio Trójca Święta, 1425-1428

W starożytnym Egipcie przestrzeń przedstawiano w formie rzędowych pasów – jeden nad drugim – dalsze plany nad bliższymi. Potem stosowano **perspektywę kulisową**, która polegała na tym, że przedmioty stojące bliżej nas zasłaniały częściowo te, które stały dalej.

Wreszcie na początku XV wieku pojawiła się perspektywa zwana **linearną** lub **geometryczną**, którą można było nawet matematycznie wykreślić. Opierała się głównie na wrażeniu, jakiego pewnie i Ty doświadczasz – że przedmioty oddalające się od oka, pozornie zmniejszają się, a wszelkie linie biegnące od oka ku horyzontowi – zbiegają się w jednym punkcie. Daje to wrażenie stopniowego „uciekania” przestrzeni w głąb obrazu i jej trójwymiarowości, tak jak ma to miejsce w realnym świecie. Za pierwsze przedstawienie, które wykorzystało zasady perspektywy geometrycznej, uchodzi *Trójca Święta* namalowana w jednym z kościołów we Florencji przez Masaccia (czyt. masaccia) prawie sześćset lat temu. Późniejsi artyści eksperymentowali z perspektywą. Nieco młodszy od Masaccia artysta – Paolo Ucello (czyt. paolo uczello) – miał na jej punkcie prawdziwą obsesję. Prawie wszystkie swoje malowidła opierał na geometrycznej perspektywie, stając się bardziej matematykiem niż malarzem. Spójrz na jego *Potop*. Krawędzie arki na fresku zdają się aż za bardzo uciekać w głąb przedstawienia i łączyć w jednym punkcie.

Z czasem zauważono też, że inne wrażenia głębi wywołują różne kolory jednakowo oddalone od patrzącego. Stwierdzono, że barwa czerwona i żółta zdają się występować ku przodowi, leżeć jakby bliżej, natomiast błękit i szarości – cofać się. Efekty te zaczęto wykorzystywać na obrazach i nazwano **perspektywą barwną**.

Odkryto też kolejną właściwość „zachowania” się kolorów i kształtów. Zauważono, że z dużej odległości przedmioty nie tylko maleją, ale i zmieniają kolor. Przestrzeń między okiem a dalekim przedmiotem, na który patrzymy,



Santa Maria Novella, Florencja

Paolo Ucello Potop, 1447-1448

wypełniona jest warstwą atmosfery, a ona „zmienia” kolory zimne i ciemne na szaroniebieskie. Spójrz na obraz *Święta Anna Samotrzecia* genialnego Leonarda da Vinci. Czy widzisz, w jakim kolorze malarz przedstawił pejzaż w oddali? Taki sposób na oddanie głębi nazwano **perspektywą powietrzną**.

W ARCHITEKTURZE

Opanowanie umiejętności związanych z perspektywą ułatwiły późniejszym artystom wykorzystywanie ich do iluzjonistycznych sztuczek nie tylko na potrzeby malarstwa, ale i architektury. Sprytnym, a zarazem bardzo inteligentnym sposobem posłużył się Giovanni Lorenzo Bernini (czyt. dziowani lorenzo bernini), przebudowując ponad trzysta lat temu na zlecenie papieża Aleksandra VII klatkę schodową do apartamentów pałacu w Watykanie. Bernini stanął przed trudnym zadaniem – miejsce na klatkę było ciasne i ciemne. Zarządził temu w mistrzowski sposób, uciekając się do teatralnych i iluzjonistycznych rozwiązań. Przestrzeń zaprojektował tak, że im bardziej w głąb, tym była węższa i niższa. Stopnie schodów im wyżej, tym stawały się węższe, podobnie szeregi kolumn ustawionych wzdłuż nich – im wyżej, tym niższe. Sklepienie wzniosł nie równoległe do nachylenia schodów, ale obniżające się. Efekt był zaskakujący – dzięki perspektywistycznym sztuczkom osiągnął iluzję wielkiej klatki schodowej, biegnącej w głąb prawie w nieskończoność.

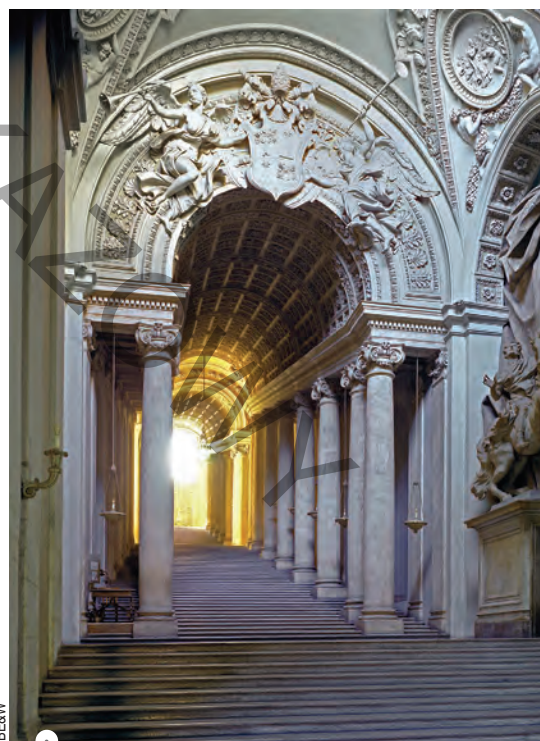
Z tych dawno odkrytych rozwiązań artyści korzystają do dzisiaj. Zagadnienie perspektywy przejęły na siebie częściowo fotografia i film, a jej zasady są ciągle wykorzystywane, nie tylko w malarstwie, ale także w architekturze i rozwiązaniach przestrzennych.



Luwir, Paryż

Leonardo da Vinci *Święta Anna Samotrzecia*, ok. 1510

- Wyjaśnij, co to jest światłocień i jaka jest jego rola w dziele sztuki.
- Czym jest perspektywa? Wymień znane Ci jej rodzaje.
- Jak dawniej artyści wykorzystywali perspektywę? Czy dziś sztuczki perspektywy też mogą służyć architektom, malarzom i innym artystom?
- Obserwując otaczający świat, zauważysz, że inaczej wyglądają kolory budynków rano, a inaczej, kiedy oświetlone są promieniami zachodzącego słońca. Korzystając z aparatu fotograficznego, wykonaj zdjęcia wybranego fragmentu otaczającego świata (np. ulicy, domów, drzew) o różnych porach dnia. Czy dostrzegasz różnice między poszczególnymi fotografiami? Na czym one polegają?
- Czy słyszałeś kiedyś stwierdzenie, że wszystko zależy od punktu widzenia? Mówiąc inaczej – wszystko zależy, z jakiej perspektywy na coś patrzymy. Masz teraz okazję sam sprawdzić, czy rzeczywiście tak jest. Wybierz ze swego otoczenia kilka przedmiotów. Przypomnij sobie, co to jest perspektywa kulisowa. Ustaw przedmioty zgodnie z zasadami tej perspektywy i naszkicuj to, co widzisz. Następnie przesunij się tak, żeby z innego miejsca patrzeć na ułożoną kompozycję i znów ją naszkicuj. Możesz wypróbować jeszcze inne miejsca – punkty widzenia. Czy widzisz różnice między rysunkami?

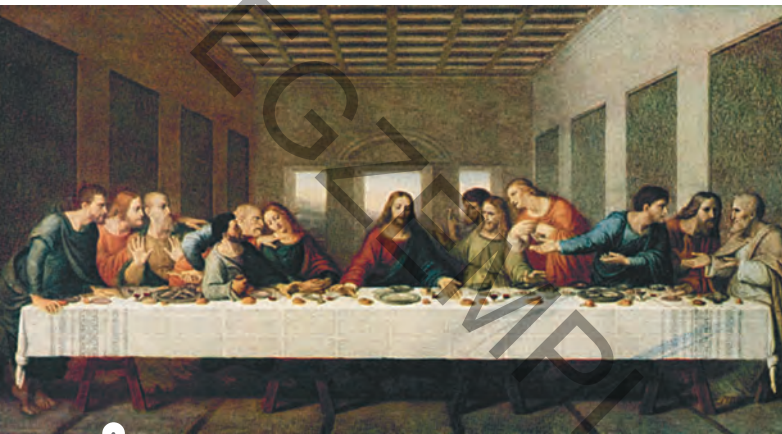


BE&W

Giovanni Lorenzo Bernini *Scala Regia* w Watykanie, 1663–1666

5 KOMPOZYCJA, EKSPRESJA, STYL

Na pewno często spotykasz się z określeniem, że coś jest harmonijne albo proporcjonalne. Cóż to znaczy? Najprościej mówiąc, coś jest zaprojektowane tak, że poszczególne elementy pasują do siebie, wzajemnie się uzupełniają, tworząc jednolity efekt ładu i rytmu. Łączy się to z kompozycją i proporcją – czyli zasadami, które efekt ten pozwalają osiągnąć.



Leonardo da Vinci Ostatnia Wieczerza, 1498



Tintoretto Ostatnia Wieczerza, 1592-1594

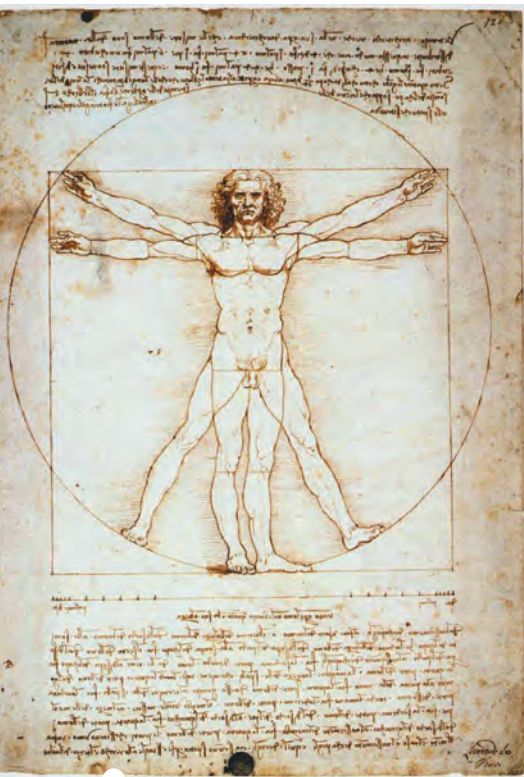
KOMPOZYCJA

Artyści od najdawniejszych czasów, projektując budowle, rzeźbiąc bądź malując obraz, starali się zadbać o te właśnie efekty. Ważną sprawą było odpowiednie zaplanowanie układu elementów tworzących to dzieło. Chodziło o przemyślny sposób zestawienia linii, barw, kształtów lub brył, rozłożenia światła i cienia, tak aby tworzyły całość zgodną z intencją autora. Poszczególne epoki i nurty sztuki wypracowały stały układ poszczególnych elementów, który nazywano schematem kompozycyjnym.

Dwa główne typy kompozycji to układ zamknięty i otwarty. **Kompozycja zamknięta** to taka, która zamyka się w określonym kształcie, tworzy wrażenie zwartej, zamkniętej całości. Często może być też **symetryczna i statyczna**, jak np. *Ostatnia Wieczerza* namalowana przez Leonarda da Vinci ponad pięćset lat temu. **Kompozycja otwarta** daje wrażenie możliwości rozbudowania dzieła, domalowania jakby jego kontynuacji. Spójrz na *Ostatnią Wieczerzę* autorstwa Jacopa Tintoretta (czyt. jakopa tintoretta). Przypatrz się, jak ten sam temat inaczej można przedstawić pod względem kompozycji. W tym wypadku jest ona asymetryczna i bardzo dynamiczna, sprawiając wrażenie „wyjścia” poza ramy obrazu.

PROPORCJE

Z kompozycją łączy się proporcja. Artyści dążący do harmonijnego układu kompozycyjnego korzystali z kanonu proporcji. Były to określone stosunki wielkości między częściami danej całości, np. budowli, posągu ludzkiego. Określeniem **kanonu proporcji** zajmowano się już w starożytnym Egipcie. Największe osiągnięcia na tym polu mieli jednak starożytni Grecy. Za pro-



Leonardo da Vinci Człowiek witrauwiański, 1492